

GABARITO

EAP 1º SGT QPPM /2008

| | | | | |
|-------------|---|---|---|---|
| 1ª QUESTÃO | A | B | C | D |
| 2ª QUESTÃO | A | B | C | D |
| 3ª QUESTÃO | A | B | C | D |
| 4ª QUESTÃO | A | B | C | D |
| 5ª QUESTÃO | A | B | C | D |
| 6ª QUESTÃO | A | B | C | D |
| 7ª QUESTÃO | A | B | C | D |
| 8ª QUESTÃO | A | B | C | D |
| 9ª QUESTÃO | A | B | C | D |
| 10ª QUESTÃO | A | B | C | D |
| 11ª QUESTÃO | A | B | C | D |
| 12ª QUESTÃO | A | B | C | D |
| 13ª QUESTÃO | A | B | C | D |
| 14ª QUESTÃO | A | B | C | D |
| 15ª QUESTÃO | A | B | C | D |
| 16ª QUESTÃO | A | B | C | D |
| 17ª QUESTÃO | A | B | C | D |
| 18ª QUESTÃO | A | B | C | D |
| 19ª QUESTÃO | A | B | C | D |
| 20ª QUESTÃO | A | B | C | D |

| | | | | |
|-------------|---|---|---|---|
| 21ª QUESTÃO | A | B | C | D |
| 22ª QUESTÃO | A | B | C | D |
| 23ª QUESTÃO | A | B | C | D |
| 24ª QUESTÃO | A | B | C | D |
| 25ª QUESTÃO | A | B | C | D |
| 26ª QUESTÃO | A | B | C | D |
| 27ª QUESTÃO | A | B | C | D |
| 28ª QUESTÃO | A | B | C | D |
| 29ª QUESTÃO | A | B | C | D |
| 30ª QUESTÃO | A | B | C | D |
| 31ª QUESTÃO | A | B | C | D |
| 32ª QUESTÃO | A | B | C | D |
| 33ª QUESTÃO | A | B | C | D |
| 34ª QUESTÃO | A | B | C | D |
| 35ª QUESTÃO | A | B | C | D |
| 36ª QUESTÃO | A | B | C | D |
| 37ª QUESTÃO | A | B | C | D |
| 38ª QUESTÃO | A | B | C | D |
| 39ª QUESTÃO | A | B | C | D |
| 40ª QUESTÃO | A | B | C | D |



**EXAME DE APTIDÃO PROFISSIONAL (EAP) PARA OS 1º
SARGENTOS DO QUADRO DE PRAÇAS DA POLÍCIA MILITAR (QPPM),
PARA O ANO DE 2008**

EAP 1º SGT QPPM

CONHECIMENTOS PROFISSIONAIS

NOME: _____ **Nº POL.:** _____

LOCAL DE PROVA: _____ **SALA:** _____

INSTRUÇÕES AOS CANDIDATOS:

1. Abra este caderno de prova somente quando autorizado.
2. Esta prova contém 40 (quarenta) questões valendo 2,5 (dois vírgula cinco) pontos cada.
3. Responda as questões e marque a opção desejada na folha de respostas, usando caneta (tinta azul ou preta).
4. Para cada questão existe somente uma resposta.
5. A prova terá duração de 180 (cento e oitenta) minutos incluindo o preenchimento da folha de respostas.
6. Prova sem consulta.
7. Não será admitido nenhum tipo de rasura na folha de respostas. As questões rasuradas ou em branco ou com dupla marcação serão consideradas nulas para o candidato.
8. É proibido o uso de máquinas calculadoras, telefones celulares ou outros similares.
9. Iniciada a prova, os candidatos somente poderão deixar a sala após transcorrido o tempo mínimo de 01:00 (uma hora).
10. Ao final da prova, entregue ao aplicador a folha de respostas, devidamente preenchida, assinada e conferida.

CONHECIMENTOS PROFISSIONAIS

EXAME DE APTIDÃO PROFISSIONAL PARA 1º SGT QPPM / 2008

1ª QUESTÃO – A Lei nº 5.301, de 16/10/1969, que contém o Estatuto dos Militares do Estado de Minas Gerais (EMEMG), estabelece que o ingresso nas instituições militares dar-se-á por meio de concurso público, de provas ou de provas e títulos, observados determinados requisitos. Dentre as alternativas abaixo, considera-se um desses requisitos:

- A. () ter altura mínima de 1,60m (um metro e sessenta centímetros), exceto para oficiais do Quadro de Saúde.
- B. () ter entre 18 e 30 anos de idade na data da inclusão, para todos os quadros da instituição militar.
- C. () possuir ensino superior completo ou equivalente, para ingresso nos quadros de oficiais.
- D. () não apresentar tatuagem, seja qual for a natureza, em qualquer parte do corpo.

2ª QUESTÃO – Anualmente serão organizados “almanaques”, contendo a relação nominal de oficiais, aspirantes a oficial e graduados da ativa, distribuídos pelos respectivos quadros. Sobre os mencionados quadros, é **CORRETO** afirmar que:

- A. () os militares pertencentes ao QOS, ao QOE e ao QPE poderão ser aproveitados na atividade-fim das instituições militares estaduais em circunstâncias especiais ou extraordinárias.
- B. () os Quadros de Oficiais Complementares (QOC-PM) e de Oficiais Especialistas (QOE-PM) serão preenchidos por civis ou Praças (QP-PM) e Praças Especialistas (QPE-PM), respectivamente, mediante aprovação no Curso de Formação de Oficiais-CFO ou no Curso de Habilitação de Oficiais-CHO.
- C. () o ingresso nos Quadros de Praças (QP-PM) e Praças Especialistas (QPE-PM) dar-se-á na graduação de Soldado de 2ª Classe ou 3º Sargento, mediante realização do Curso Técnico de Segurança Pública – CTSP ou Curso de Formação de Sargentos – CFS, respectivamente.
- D. () poderão concorrer ao CHO, exclusivamente, os Subtenentes e os 1ºs-Sargentos que tenham, no mínimo, dez anos e, no máximo, vinte e quatro anos de efetivo serviço na instituição militar até a data da matrícula.

3ª QUESTÃO – Conforme previsto no Estatuto dos Militares do Estado de Minas Gerais, é **CORRETO** afirmar que:

- A. () os oficiais e praças da Polícia Militar passam à situação de inatividade pela transferência para a reserva, pela reforma e pela baixa a pedido.
- B. () a passagem para a reserva compulsória isenta o militar da indenização de prejuízos causados à Fazenda Estadual ou a terceiros, diferentemente da passagem para a reserva voluntária.
- C. () a transferência para a inatividade interrompe toda e qualquer licença, cassando-a automaticamente e será promovida sem nenhuma despesa para o oficial ou praça.
- D. () a situação de inatividade será declarada exclusivamente por ato do Comandante Geral da instituição militar.

EXAME DE APTIDÃO PROFISSIONAL PARA 1º SGT QPPM / 2008

4ª QUESTÃO – O Estatuto dos Militares do Estado de Minas Gerais (EMEMG) adota algumas definições para tratar de atividades dos militares estaduais. Dentre as assertivas abaixo, marque (V) para as verdadeiras e (F) para as falsas. Em seguida, assinale a opção que corresponde à seqüência **CORRETA** de respostas.

1. () CARGO é o conjunto de atribuições definidas por lei ou regulamento e cometido, em caráter permanente, a um militar.
2. () GUARNIÇÃO é a região compreendida dentro dos limites geográficos do município ou distrito, em que se localiza uma organização e onde o servidor tem exercício.
3. () COMANDANTE é a denominação específica dada ao Oficial de maior posto da guarnição, sendo ele Major ou Tenente Coronel.
4. () SERVIDOR é toda pessoa que exerça cargo ou função permanente na Polícia Militar, percebendo remuneração mensal pelos cofres públicos.

- A. () F, V, F, F.
B. () F, F, V, V.
C. () V, F, V, F.
D. () V, F, F, V.

5ª QUESTÃO – O Estatuto dos Militares do Estado de Minas Gerais estabelece que a movimentação do pessoal tem por fim regular a passagem dos oficiais e praças pelas diferentes funções policiais-militares, de modo a satisfazer as necessidades do serviço e distribuir equitativamente os ônus e vantagens dele decorrentes.

Sobre os conceitos seguintes, que tratam deste assunto, relacione a 1ª coluna de acordo com a 2ª, de alto a baixo, e em seguida marque a alternativa que apresenta a seqüência **CORRETA**.

1. Designação () movimentação do oficial ou praça, dentro de um Corpo de Tropa, estabelecimento ou serviço, de uma para outra repartição e de uma para outra seção.
2. Nomeação () movimentação para o Corpo de Tropa, estabelecimento ou serviço do oficial recém promovido.
3. Transferência () movimentação do oficial ou praça, de um para outro Corpo de Tropa, estabelecimento ou serviço.
4. Classificação () movimentação do oficial para comissão prevista nos quadros de efetivo ou nos regulamentos.

- A. () 1 – 2 – 3 – 4
B. () 1 – 4 – 3 – 2
C. () 2 – 4 – 1 – 3
D. () 2 – 3 – 4 – 1

6ª QUESTÃO – De acordo com o previsto no Estatuto dos Militares do Estado de Minas Gerais, o oficial ou praça poderá ser licenciado:

- A. () apenas para tratamento da própria saúde ou para tratar de interesse particular.
B. () para assumir função pública remunerada; para tratar de interesse particular; para viagem de estudos, não remunerada.
C. () para tratamento da própria saúde; para tratar de interesse particular; por motivo de doença em pessoa da família.
D. () para tratar de interesse particular, apenas.

EXAME DE APTIDÃO PROFISSIONAL PARA 1º SGT QPPM / 2008

7ª QUESTÃO – O Decreto nº 44.557, de 28/06/07, que contém o Regulamento de Promoção de Praças das Instituições Militares, prevê que são fatores de aferição do mérito das praças:

- A. () avaliação de desempenho, formação acadêmica, medalhas que possui, tempo de serviço e conceito da CPP.
- B. () **avaliação de desempenho, formação acadêmica, disciplina, tempo de serviço e conceito da CPP.**
- C. () formação acadêmica, disciplina, medalhas, tempo de serviço e conceito da CPP.
- D. () Avaliação de desempenho, tempo de serviço, tempo na graduação, formação acadêmica e conceito da CPP.

8ª QUESTÃO – Conforme previsto no Regulamento de Promoção de Praças das Instituições Militares do Estado de Minas Gerais, não concorrerá à promoção nem será promovida, embora incluída no Quadro de Acesso (QA), a praça que se encontrar impedida em determinadas situações. Dentre as situações descritas abaixo, está impedida a praça que:

I – estiver cumprindo sentença penal.

II – estiver em gozo de férias prêmio por período superior a 3 meses.

III – estiver em caso de interdição judicial.

IV – for cedida a entidade associativa de militares, salvo para promoção por antiguidade.

Indique a alternativa **CORRETA**, que contém as situações impeditivas:

- A. () apenas III e IV.
- B. () apenas I, II e III.
- C. () **apenas I, III e IV.**
- D. () apenas I e III.

9ª QUESTÃO – A promoção consiste no acesso equânime, gradual, sucessivo, regular e equilibrado das praças às graduações da hierarquia das Instituições Militares Estaduais (IME), observados os princípios e critérios de aferição de aptidões estabelecidos no Regulamento de Promoção de Praças. Sobre o que está prescrito no Regulamento de Promoção de Praças, é **CORRETO** afirmar:

- A. () **a promoção por necessidade do serviço é motivada por término de curso ou com vistas à adequação de efetivo, a juízo do Comandante-Geral da IME.**
- B. () a praça punida em decorrência de sua submissão a processo administrativo disciplinar, de natureza demissionária, pela prática de ato que afete a honra pessoal ou o decoro da classe será considerada possuidora do requisito de idoneidade moral, imediatamente após o término do cumprimento da sanção disciplinar.
- C. () as condições para estabelecimento do ato de bravura serão apuradas *ex officio* pela Comissão de Promoção de Praças, em reunião colegiada, competindo ao Comandante Geral da Instituição Militar Estadual julgar o seu mérito.
- D. () as promoções de praças serão realizadas, anualmente, no dia 25 de dezembro, podendo ser realizada em qualquer época, exclusivamente, a promoção trintenária e a por tempo de serviço.

EXAME DE APTIDÃO PROFISSIONAL PARA 1º SGT QPPM / 2008

10ª QUESTÃO – Conforme previsto no Manual de Processos e Procedimentos Administrativos-Disciplinares da Polícia Militar de Minas Gerais (MAPPAD/PM), o Processo Administrativo apresenta cinco princípios norteadores.

Sobre os conceitos seguintes, que tratam deste assunto, relacione a 1ª coluna de acordo com a 2ª, de alto a baixo, e em seguida marque a alternativa que apresenta a seqüência **CORRETA**.

- | | | |
|-----------------|-----|---|
| 1. Legalidade | () | a Administração pode valer-se de quaisquer provas, desde que obtidas lícitamente. É a busca da verdade real sobre os fatos. |
| Objetiva | | |
| 2. Oficialidade | () | exige que o Processo Administrativo seja instaurado com base e para preservação da lei. Todo Processo Administrativo há que embasar-se em uma norma legal, específica, sob pena de invalidade. |
| 3. Verdade | () | quando a lei impõe determinada formalidade aos ritos processuais, estes deverão ser atendidos. Salvo se expressamente prevista em norma específica, é dispensada a forma rígida para o Processo Administrativo. |
| Material | | |
| 4. Informalismo | () | decorre dos princípios constitucionais insculpidos na Constituição Federal de 1988, notadamente no que trata da ampla defesa, contraditório e o devido processo legal. |
| 5. Garantia de | () | ainda que provocado por particular, a movimentação do Processo Administrativo cabe à Administração, sob pena de |
| Defesa | | responsabilidade para o Administrador público. |

A. () 1 – 2 – 3 – 4 – 5

B. () 3 – 2 – 1 – 5 – 4

C. () 2 – 3 – 4 – 1 – 5

D. () 3 – 1 – 4 – 5 – 2

11ª QUESTÃO – A inquirição de testemunhas, de acordo com o Manual de Processos e Procedimentos Administrativos-Disciplinares da Polícia Militar de Minas Gerais (MAPPAD/PM), será regida por determinadas normas.

Em relação à inquirição de testemunhas, marque a alternativa **CORRETA**:

- A. () as testemunhas poderão ser ouvidas em qualquer período do dia, dependendo da urgência do procedimento apuratório.
- B. () as testemunhas ouvidas num Processo serão enumeradas pela ordem de condição, recebendo numeração ordinal distinta para as de defesa e outra para as de acusação.
- C. () é facultado à testemunha a manifestação de suas apreciações pessoais, em qualquer circunstância, de forma a promover o enriquecimento do seu depoimento.

D. () qualquer pessoa poderá ser testemunha, observadas as restrições legais.

12ª QUESTÃO – Conforme classificação prevista no Código de Ética e Disciplina dos Militares do Estado de Minas Gerais, a transgressão disciplinar será:

A. () leve, média, grave ou demissionária (sem atenuantes ou agravantes).

B. () leve, média, grave ou gravíssima (sem atenuantes ou agravantes).

C. () leve, média ou grave (podendo ser atenuadas ou agravadas).

D. () leve, média, grave ou gravíssima (podendo ser atenuadas ou agravadas).

EXAME DE APTIDÃO PROFISSIONAL PARA 1º SGT QPPM / 2008

13ª QUESTÃO – A administração pública, para registro de seus atos, controle de conduta de seus agentes e solução das controvérsias administrativas, utiliza diversos Procedimentos, que recebem a denominação comum de Processo Administrativo. Referente aos Processos Administrativos, baseado nas normas previstas no MAPPAD, dentre as assertivas abaixo, marque (V) para as verdadeiras e (F) para as falsas. Em seguida, assinale a opção que corresponde à sequência **CORRETA** de respostas.

1. () a primeira pessoa a ser formalmente ouvida num Processo/Procedimento, quando houver, será o acusador e/ou vítima, por questão de lógica processual.
2. () o reconhecimento de pessoas e coisas, para fins de Processo/Procedimento, é amparado na legislação processual penal brasileira, comum e militar.
3. () a denúncia anônima, perante a Administração Pública, deve ser desconsiderada por absoluto, pois ela não possui legitimidade alguma.
4. () carta precatória é o documento que tem por objetivo requisitar diligência que deva ser cumprida na mesma localidade em que foi instaurado o Procedimento Administrativo-Disciplinar, por instituição diversa daquela a que pertence a autoridade deprecante.

- A. () F, F, V, V.
B. () **V, V, F, F.**
C. () V, F, V, F.
D. () F, V, F, V.

14ª QUESTÃO – O Treinamento Tático (TTa) consiste em atividade prática, que tem por finalidade preparar o efetivo a ser lançado no turno operacional nas diversas Frações e deverá abordar exclusivamente assuntos da execução operacional. Sobre o TTa, é **CORRETO** afirmar:

- A. () deverá ser aplicado simultaneamente, por recolhimento do efetivo das Frações desconcentradas para a sede da Unidade.
- B. () poderá ser aplicado quinzenalmente, quando as Frações descentralizadas serão recolhidas à sede da Unidade, para uniformização do treinamento.
- C. () não será necessário registro do treinamento executado, devido seu caráter prático e rotineiro.
- D. () **será aplicado diariamente, antes do empenho operacional, com duração de, no mínimo, trinta minutos.**

15ª QUESTÃO – Versa o Manual de Prática Policial nr 01 que os princípios básicos sobre o uso da força e armas de fogo foram adotados no Oitavo Congresso das Nações Unidas sobre Prevenção ao Crime e o Tratamento dos Infratores e, apesar de não ser um tratado, tem como objetivo proporcionar normas orientadoras aos Estados-membros, na tarefa de assegurar e promover o papel adequado dos policiais na aplicação da lei. Assim sendo, os princípios essenciais para o uso da força, claramente expressos no Manual de Prática Policial nr 01, são:

- A. () **legalidade, necessidade, proporcionalidade, conveniência**
- B. () necessidade, oportunidade, proporcionalidade, conveniência
- C. () legalidade, oportunidade, proporcionalidade, competência
- D. () oportunidade, proporcionalidade, competência, necessidade

EXAME DE APTIDÃO PROFISSIONAL PARA 1º SGT QPPM / 2008

16ª QUESTÃO – Sobre as Diretrizes de Educação da Polícia Militar, considere as informações abaixo e, a seguir, marque a alternativa **CORRETA**.

- I – o militar que receber conceito A nas avaliações do Teste de Capacitação Física, da prova escrita e da avaliação prática com arma de fogo, do Treinamento Policial Básico, poderá optar pela não realização do treinamento no biênio seguinte.
 - II – os militares convocados para participar do TPB que não comparecerem por motivo não justificado serão considerados reprovados no treinamento por infrequência.
 - III – os militares afastados da Corporação por período superior a um ano, ao serem designados para o serviço ativo, deverão ser submetidos a um TPB diferenciado.
- A. () I e II são corretas.
B. () II e III são corretas.
C. () I, II e III são corretas.
D. () I e III são corretas.

17ª QUESTÃO – A respeito das Técnicas de Varredura, previstas no capítulo que trata dos Deslocamentos Planejados, do Manual de Prática Policial, é **CORRETO** afirmar que:

- A. () A Olhada Rápida é técnica também conhecida na literatura policial como “fatiar a torta”, e busca alcançar a “visão em túnel”, isto é, uma visão estreita mas completa do ambiente.
- B. () O Uso do Espelho é uma técnica simples e constitui-se da varredura com o espelho, de baixo para cima ou vice-versa, explorando pontos não previsíveis ao suspeito, observando todos os ângulos. Enquanto segura o espelho com a mão esquerda, a arma está na posição nº 1.
- C. () A Tomada de Ângulo é realizada com aproximação lenta e gradual da esquina e, em uma fração de segundos, o policial expõe a cabeça, observa o ambiente e retorna à posição abrigada.
- D. () O ideal nas técnicas de varredura é que o policial domine completamente apenas uma delas e utilize-a sempre, buscando aprimorar sua capacidade de fixar a observação em um ponto desejado (visão em túnel).

18ª QUESTÃO - Em relação ao Manual de Prática Policial, assinale a afirmativa **CORRETA**:

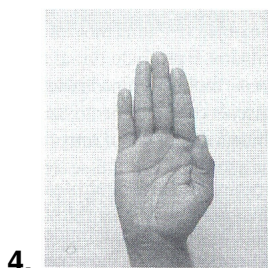
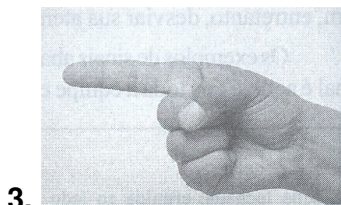
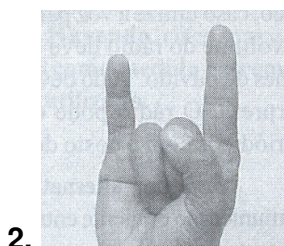
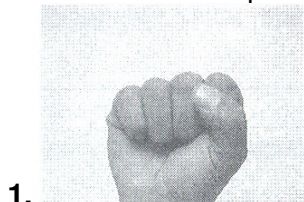
- A. () a desproporção entre o número de policiais e o número de suspeitos é um fator que não influencia no nível de força aplicado numa abordagem.
- B. () o disparo de arma de fogo justifica-se pelo simples fato de o cidadão infrator empreender fuga.
- C. () a verbalização é um importante nível de força que o policial se vale, mas, uma vez ultrapassada esta fase, não poderá ser mais utilizada.
- D. () o uso progressivo da força pelos policiais é diretamente proporcional ao nível de submissão do suspeito.

EXAME DE APTIDÃO PROFISSIONAL PARA 1º SGT QPPM / 2008

19ª QUESTÃO – O Manual de Prática Policial prevê que ao pensar taticamente, tendo consciência do processo mental do suspeito agressivo, deve-se ter o máximo cuidado para não ser localizado, devendo, a comunicação entre os policiais, ser cuidadosa.

Uma boa alternativa são os sinais de mão, pois possibilitam uma comunicação eficiente entre a equipe, favorecendo a surpresa.

A esse respeito, relacione as figuras da 1ª coluna, que contém exemplos de sinais propostos pelo Manual de Prática Policial, volume 1, enumerando-as de acordo com o significado constante da 2ª coluna, de alto a baixo, e em seguida marque a alternativa **CORRETA** da seqüência numérica.



() indica que o policial deve parar tudo o que está fazendo e dar atenção para quem está sinalizando.

() indica um suspeito.

() indica que o policial quer mostrar alguma coisa naquele local.

() a equipe se imobiliza para observar, escutar, tentar ocultação, receber indicação do comandante, etc.

A. () 1 – 4 – 2 – 3

B. () 4 – 2 – 3 – 1

C. () 1 – 2 – 3 – 4

D. () 1 – 3 – 2 – 4

EXAME DE APTIDÃO PROFISSIONAL PARA 1º SGT QPPM / 2008

20ª QUESTÃO – O uso da FORÇA LETAL constitui-se em medida extrema e somente é justificado para a legítima defesa da vida. A esse respeito, dentre as alternativas abaixo, assinale a **CORRETA**, que contém os fatores que devem estar presentes para justificar o USO DA FORÇA LETAL.

- A. () legalidade, necessidade, legitimidade.
- B. () controle, isolamento, controle de ameaças.
- C. () legalidade, proporcionalidade, moralidade.
- D. () **habilidade, oportunidade, risco.**

21ª QUESTÃO – Ao atender uma ocorrência ou ao aproximar-se do que pode ser uma situação de crise, o policial estará em um certo nível de alerta, que dependerá de sua capacidade de antecipação ao perigo.

Os diferentes níveis de alerta, antecipação, concentração e autocontrole podem ser identificados através de determinados conceitos.

Sobre este assunto, nas colunas abaixo, relacione os estados constantes da 1ª coluna de acordo com os conceitos da 2ª, de alto a baixo, e em seguida marque a única alternativa **CORRETA**.

- 1. ESTADO RELAXADO () O problema já existe e o policial está ciente de que um confronto é provável.
- 2. ESTADO DE ATENÇÃO () O risco é real e a reação instantânea é necessária
- 3. ESTADO DE ALERTA () O policial está atento, precavido, mas não tenso.
- 4. ESTADO DE ALARME () Quando o perigo se mantém por um período de tempo prolongado, ou o policial enfrenta um perigo para o qual ele não está preparado, o organismo entra num processo de sobrecarga.
- 5. ESTADO DE PÂNICO () Estado de não prontidão, existe distração com o que está acontecendo ao redor do policial, pensamento disperso.

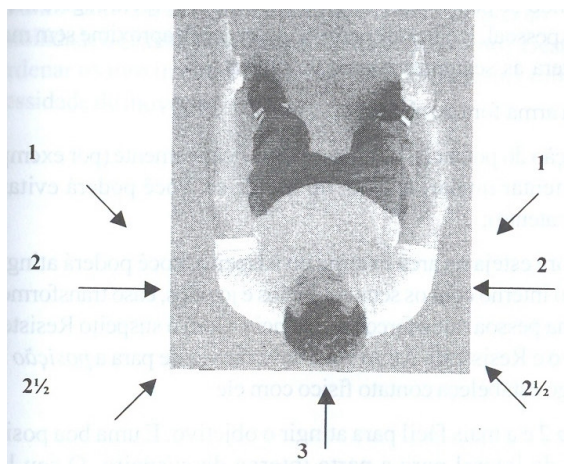
- A. () **3 – 4 – 2 – 5 – 1**
- B. () 4 – 3 – 2 – 1 – 5
- C. () 3 – 5 – 1 – 4 – 2
- D. () 4 – 5 – 2 – 3 – 1

22ª QUESTÃO – De acordo com a Lei 14.310, de 19 de junho de 2002, que dispõe sobre o Código de Ética e Disciplina Militares do Estado de Minas Gerais, marque a alternativa **CORRETA**:

- A. () O CEDM aplica-se aos militares da reserva não remunerada, nos casos expressamente mencionados neste Código.
- B. () A hierarquia, o companheirismo e a disciplina constituem a base institucional das IME's, conforme previsto expressamente no CEDM.
- C. () **A correção de atitudes e o emprego de toda a capacidade em benefício do serviço são alguns dos aspectos manifestos de disciplina militar, previstos no CEDM.**
- D. () Para efeito deste Código (CEDM), a palavra Comandante é a discriminação específica de militar investido de qualquer função que exija coordenação e controle.

EXAME DE APTIDÃO PROFISSIONAL PARA 1º SGT QPPM / 2008

23ª QUESTÃO– Observe a figura abaixo:



O Manual de Prática Policial, volume 1, no capítulo que trata do Posicionamento Tático para a Abordagem, ensina que após reduzir a distância entre o policial e o suspeito, há várias posições que podem ser adotadas para atingir o objetivo de dominar tal suspeito.

A respeito dessas posições é **CORRETO** afirmar que:

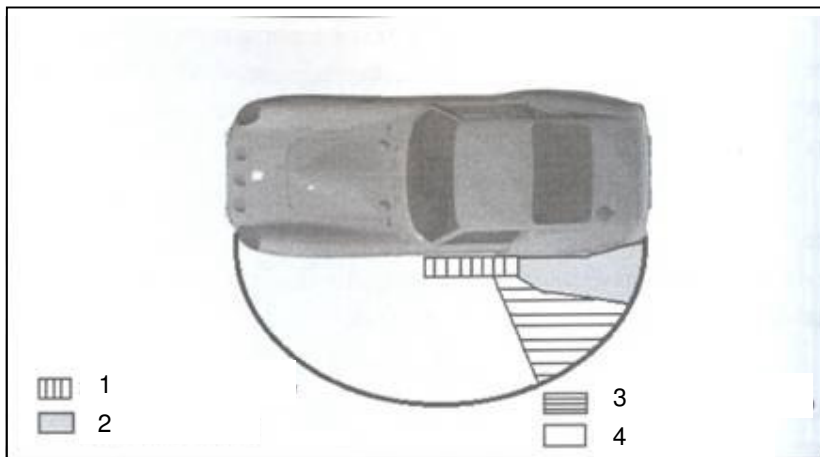
- A. () Para dominar o suspeito na posição de pé, o melhor ponto de aproximação é o de número 3.
- B. () Aproximando-se pela frente, o policial nunca deve utilizar a posição 1, pois ela sugere maior invasão do espaço pessoal.
- C. () A posição 3 é a mais fácil para atingir o objetivo, pois é uma boa posição para se deslocar da lateral para a parte interna do suspeito.
- D. () É necessário que se aproxime pela posição 1, o mais rápido possível, e é a posição mais segura para o policial, pois lhe dá uma “vantagem de ângulo”.

24ª QUESTÃO– De acordo com a Lei 14.310, de 19 de junho de 2002, que dispõe sobre o Código de Ética e Disciplina Militares do Estado de Minas Gerais, marque a alternativa **CORRETA**:

- A. () O militar pode ser colocado em disponibilidade cautelar pelo Comandante de sua Unidade, desde que devidamente motivado e com publicação do ato em Boletim Interno.
- B. () A condução para a reserva disciplinar compulsória é uma das formas de sanção disciplinar previstas.
- C. () Poderá ser aplicada a pena de prestação de serviços de natureza preferencialmente operacional, correspondente a um turno de serviço semanal, que não exceda a oito horas.
- D. () Poderá ser colocado em disponibilidade cautelar pelo Comandante da RPM o militar que for acusado de prática de um furto que causou desprestígio para os militares.

EXAME DE APTIDÃO PROFISSIONAL PARA 1º SGT QPPM / 2008

25ª QUESTÃO – Na figura a seguir identifique o número que indica cada posição da abordagem de veículo com uso mínimo da força. A seguir, marque a alternativa **CORRETA**.



- A. () 1. Zona de crise; 2. Zona de alcance; 3. Ponto de reflexo; 4. Zona de alvo.
B. () 1. Zona de alcance; 2. Zona de alvo; 3. Zona de crise; 4. Ponto de reflexo.
C. () 1. Zona de alvo; 2. Zona de alcance; 3. Ponto de reflexo; 4. Zona de crise.
D. () 1. Zona de alcance; 2. Zona de crise; 3. Ponto de reflexo; 4. Zona de alvo.

26ª QUESTÃO - Sobre o planejamento para abordagem a edificações, de acordo com o Manual de Prática Policial - volume 1, marque a sequência **CORRETA** que prescreve as fases do planejamento.

- A. () a) Planejamento, b) Coleta de Informações, c) Plano, d) Checagem, e) Instrução, f) Avaliação e g) Execução.
B. () a) Coleta de Informações, b) Planejamento, c) Plano, d) Instrução, e) Checagem, f) Execução e g) Avaliação.
C. () a) Coleta de Informações, b) Planejamento, c) Plano, d) Checagem, e) Instrução, f) Execução e g) Avaliação.
D. () a) Planejamento, b) Coleta de Informações, c) Instrução, d) Plano, e) Checagem, f) Avaliação e g) Execução.

27ª QUESTÃO – A respeito das sanções disciplinares pode-se afirmar que:

- A. () A suspensão tem previsão de até quinze dias.
B. () A destituição de comissão a que pertença o militar não poderá ser aplicada cumulativamente com uma sanção de repreensão.
C. () O local para o cumprimento de medida de disponibilidade cautelar deverá ser determinado pelo Comandante-Geral.
D. () Em casos excepcionais o Capitão, Presidente da Comissão de Processo Administrativo-Disciplinar de sua Unidade, através de ato devidamente fundamentado e comunicando-se o fato ao Exmo Sr Comandante-Geral poderá colocar militar envolvido em sua CPAD em disponibilidade cautelar.

EXAME DE APTIDÃO PROFISSIONAL PARA 1º SGT QPPM / 2008

28ª QUESTÃO– Sobre o Processo Administrativo-Disciplinar pode-se afirmar que:

- A. () **será designado curador em face do revel.**
- B. () a autuação, a notificação do acusado, o interrogatório, mesmo no caso de revelia, são algumas de suas peças fundamentais.
- C. () a nulidade de um ato não acarreta a de outros sucessivos dele dependentes.
- D. () o processo correrá à revelia, se o acusado não atender à publicação no prazo de 10 dias.

29ª QUESTÃO– Representa fase distinta do Processo Administrativo:

- A. () **INSTRUÇÃO.**
- B. () PROCEDIMENTAL.
- C. () REVISÃO.
- D. () INSTAURAÇÃO.

30ª QUESTÃO - Nos termos da Instrução de Corregedoria n. 01/05-CPM, a produção de provas nos procedimentos administrativos pode se dar ao longo da elaboração dos mesmos, sendo que em alguns momentos de forma excepcional e desde que haja justificativa. Assim sendo, o momento oportuno para que o sindicado apresente suas testemunhas de defesa e indique os meios de prova que pretende usar para demonstrar sua inocência é:

- A. () quando da apresentação das Razões Escritas de Defesa (RED).
- B. () por ocasião da audição do acusado.
- C. () **por ocasião da apresentação da defesa prévia.**
- D. () quando do desenvolvimento da etapa apuratória.

31ª QUESTÃO - De acordo com a Instrução de Corregedoria n. 01/05-CPM, a Queixa disciplinar é o instrumento utilizado pelo militar diretamente atingido por ato pessoal que repute irregular ou injusto, conforme disposto no artigo 58 do CEDM. Com relação ao citado instrumento, marque a alternativa **CORRETA**:

- A. () a Queixa pode ser utilizada pelo servidor civil da PMMG, não se exigindo que o “queixoso” seja militar.
- B. () **para o exercício do direito de queixar-se, por exclusão das situações da comunicação Disciplinar, deve o militar queixoso ser “atingido por ato pessoal que repute irregular ou injusto”, sempre praticado por um superior hierárquico ou militar mais antigo, quando do mesmo posto, de forma a causar-lhe um prejuízo físico, material ou psicológico que o impeça de exercer suas atividades profissionais ou sociais de maneira regular.**
- C. () o militar queixoso não precisa demonstrar a prejudicialidade do ato praticado pelo superior hierárquico ou militar mais antigo, o que se verificará por ocasião da apuração do fato.
- D. () a apresentação da queixa será feita no prazo máximo de 10 (dez) dias úteis, a contar da data do fato, e encaminhada pelo próprio queixoso à autoridade a quem o querelante estiver diretamente subordinado.

EXAME DE APTIDÃO PROFISSIONAL PARA 1º SGT QPPM / 2008

32ª QUESTÃO - Marque a alternativa **CORRETA**:

- A. () O abuso de autoridade sujeitará o seu autor somente à sanção penal.
- B. () Quando o abuso for cometido por agente de autoridade policial, civil ou militar, de qualquer categoria, poderá ser cominada a pena de não poder o acusado exercer funções de natureza policial ou militar no Estado da culpa, por prazo de cinco a dez anos.
- C. () A representação será feita em uma via e poderá conter a exposição do fato constitutivo do abuso de autoridade e a qualificação do acusado.
- D. () **Considera-se autoridade, para os efeitos da Lei de Abuso de Autoridade, quem exerce cargo, emprego ou função pública, de natureza civil, ou militar, ainda que transitoriamente e sem remuneração.**

33ª QUESTÃO – Conforme a Lei Federal nº 4898, de 09 de dezembro de 1965, o abuso de autoridade sujeitará o seu autor à sanção administrativa, sendo esta aplicada de acordo com a gravidade do abuso cometido e consistirá em:

- A. () advertência, repreensão, prisão civil, destituição da função e demissão.
- B. () repreensão, suspensão do cargo, função ou posto, perda dos direitos políticos, destituição da função e demissão.
- C. () **advertência, repreensão, suspensão do cargo, função ou posto, destituição da função e demissão.**
- D. () repreensão, perda de vencimentos, destituição da função e demissão.

34ª QUESTÃO – Sobre o Decreto-Lei nº 1.001/69, é **CORRETO** afirmar:

- A. () **Peculato é a apropriação de dinheiro, valor ou qualquer outro bem móvel, público ou particular, de que tem a posse ou detenção, em razão do cargo ou comissão, ou desviá-lo em proveito próprio ou alheio.**
- B. () Falsidade ideológica é a falsificação, no todo ou em parte, de documento público ou particular, ou alteração documento verdadeiro, desde que o fato atente contra a administração ou o serviço militar.
- C. () Falsificação de documento é a omissão, em documento público ou particular, de declaração que dele devia constar, ou nele inserir ou fazer inserir declaração falsa ou diversa da que devia ser escrita, com o fim de prejudicar direito, criar obrigação ou alterar a verdade sobre fato juridicamente relevante, desde que o fato atente contra a administração ou o serviço militar.
- D. () Violência arbitrária é a prática de violência pelo militar, em local público, no exercício de sua função ou a pretexto de exercê-la.

35ª QUESTÃO – Assinale a alternativa **CORRETA**. São causas de aumento de pena nos crimes de tortura, previstos na Lei 9455, de 07/04/1997:

- A. () Crime cometido contra portador de deficiência, adolescente; e maior de 50 anos.
- B. () **Crime cometido mediante seqüestro; contra portador de deficiência e por agente público.**
- C. () Crime cometido contra a gestante; por agente do povo e contra adolescente.
- D. () Crime cometido contra maior de 70 anos; contra criança; e contra agente público.

EXAME DE APTIDÃO PROFISSIONAL PARA 1º SGT QPPM / 2008

36ª QUESTÃO – Sobre o Memorando nº 11.866.2/02/ EMPM que dispõe sobre as infrações disciplinares de pequeno potencial, é **CORRETO** afirmar:

- A. () As ocorrências de delitos militares ou transgressões mais graves, na maioria das vezes, são precedidas do cometimento de pequenas infrações e deslizes à ordem hierárquica-disciplinar que, se não forem coibidos no momento oportuno, geram principalmente impunidade e um sentimento de permissividade.
- B. () O cometimento de transgressões disciplinares de pequeno potencial por serem menores não importam em prejuízo para a missão da Polícia Militar, a produção de segurança pública, a qualidade do serviço e, por conseguinte, a credibilidade da Instituição junto à comunidade.
- C. () A hierarquia e a disciplina são institutos basilares da Polícia Militar, mas que não são violados com a prática de infrações disciplinares de pequeno potencial.
- D. () O militar, integrante da Polícia Militar de Minas Gerais, é um cidadão qualificado e dele não se espera comportamento reprovável, contudo as infrações de pequeno potencial são aceitáveis, posto que o militar também é um ser humano passível de erros.

37ª QUESTÃO - De acordo com a Lei n. 8.429/92, os atos de improbidade classificam-se em:

- A. () que importam enriquecimento ilícito e que causam prejuízo ao erário, apenas.
- B. () que causam prejuízo ao erário e que atentam contra os princípios da Administração Pública, apenas.
- C. () que importam enriquecimento ilícito e que atentam contra os princípios da Administração Pública, apenas.
- D. () **que importam enriquecimento ilícito, que causam prejuízo ao erário e que atentam contra os princípios da Administração Pública.**

38ª QUESTÃO – O 3º Sgt PM Ruim Djogo, já na segunda fase do concurso do CFO, não tendo atendido o requisito de comportamento, isto é, no mínimo, no conceito “B”, com até 24 pontos negativos e, estando no interior da P1, em um momento de descuido dos servidores da seção, acabou por falsificar a declaração da Seção de Recursos Humanos da Unidade, que seria apresentada à Administração do concurso, por ocasião da segunda fase do concurso, modificando-se seu comportamento para “A”, com 50 pontos. Infelizmente, para ele, o 1º Sgt Espertino, da P/1, desconfiando da presença do militar na seção, ao conferir o documento produzido, acabou por descobrir a sua ação delituosa. Verifica-se que houve o cometimento do crime, previsto no Código Penal Militar, no seguinte tipo penal:

- A. () Uso de documento falso.
- B. () Falsidade ideológica.
- C. () Prevaricação.
- D. () **Falsificação de documento.**

EXAME DE APTIDÃO PROFISSIONAL PARA 1º SGT QPPM / 2008

39ª QUESTÃO – João do Bar, conhecido comerciante da região do Sul de Belo Horizonte, ao verificar que no interior de seu estabelecimento havia um casal de homossexuais bebendo suco de laranja com batatas fritas ao molho rosé, em alto tom de voz, disse que não seria possível servir mais iguarias aos dois, demonstrando claramente a prática de um ato discriminatório em razão da orientação sexual da dupla, o que o incomodava profundamente.

Em seguida, um dos dois homossexuais afirmou **CORRETAMENTE** que devido àquela atitude do dono do bar, no efetivo exercício de suas atividades profissionais, o bar, representado através de pessoa jurídica, poderia se sujeitar a sanções pelo ato discriminatório cometido.

Ao verificar o caso relatado e com fulcro nas sanções expressamente previstas na Lei Estadual nr 14.170, de 15Jan02, detalhada no Memorando Circular nr 10.745.2/02-GCG – Imposição de sanções por ato discriminatório, assinale a alternativa **CORRETA**, que elenca exemplos de sanções possíveis, neste caso:

- A. () inabilitação para acesso a crédito municipal, estadual ou federal.
- B. () **interdição do estabelecimento; advertência; multa.**
- C. () venda de qualquer mercadoria no interior do bar com desconto de 50%; multa; advertência.
- D. () rescisão de contrato firmado com órgão do Estado ou com empresa privada; multa; advertência.

40ª QUESTÃO – Com base no Memorando Circular nº 11.866.2/02-EMPM, que trata das infrações disciplinares de pequeno potencial ou consideradas menores, pode-se afirmar que:

- A. () O militar que realmente tiver profundo sentimento de sua responsabilidade deve ser o primeiro a buscar a correção de atitudes em toda e qualquer situação. O julgamento de seu comportamento virá, preliminarmente, da própria Instituição e, logo em seguida, de fora, da comunidade, a qual serve e é seu avaliador imediato.
- B. () O policial emblematiza o Estado, em seu contato mais mediato com a população. Sendo o militar a autoridade mais comumente encontrada tem, portanto, a missão de ser uma espécie de porta voz popular do conjunto de moradores dos bairros e do comércio local, aprimorando-se o crescimento e o desenvolvimento regionais da área em que serve.
- C. () **Embora passíveis de enquadramentos, conforme estabelece o CEDM, determinadas infrações e comportamentos não vêm, por vezes, merecendo a atenção, tratamento, medidas corretivas disciplinares e prevenção. Há uma perigosa omissão e tolerância velada.**
- D. () Saliente-se que do militar da PMMG, sendo um cidadão qualificado, não se espera comportamento reprovável, suportando-se os pequenos desvios, pois, reprovável é reprovável, mas errar é humano. Deve-se, pois, corrigir-se e esmerar-se em bons comportamentos perante a sociedade.