

POLÍCIA MILITAR

DE MINAS GERAIS

DIRETORIA DE RECURSOS HUMANOS CENTRO DE RECRUTAMENTO E SELEÇÃO

**CONCURSO PÚBLICO PARA ADMISSÃO AO CURSO DE FORMAÇÃO DE
SOLDADOS DO QUADRO DE PRAÇAS ESPECIALISTAS DA POLÍCIA MILITAR DE
MINAS GERAIS PARA O ANO DE 2022.**

**CFSd-QPE/2022 – TÉCNICO EM ANÁLISES CLÍNICAS/PATOLOGIA CLÍNICA
(Edital nº 07/2021, de 24 de junho de 2021)**

GABARITO PRELIMINAR

1ª QUESTÃO	A	B	C	D
2ª QUESTÃO	A	B	C	D
3ª QUESTÃO	A	B	C	D
4ª QUESTÃO	A	B	C	D
5ª QUESTÃO	A	B	C	D
6ª QUESTÃO	A	B	C	D
7ª QUESTÃO	A	B	C	D
8ª QUESTÃO	A	B	C	D
9ª QUESTÃO	A	B	C	D
10ª QUESTÃO	A	B	C	D
11ª QUESTÃO	A	B	C	D
12ª QUESTÃO	A	B	C	D
13ª QUESTÃO	A	B	C	D
14ª QUESTÃO	A	B	C	D
15ª QUESTÃO	A	B	C	D
16ª QUESTÃO	A	B	C	D
17ª QUESTÃO	A	B	C	D
18ª QUESTÃO	A	B	C	D
19ª QUESTÃO	A	B	C	D
20ª QUESTÃO	A	B	C	D

21ª QUESTÃO	A	B	C	D
22ª QUESTÃO	A	B	C	D
23ª QUESTÃO	A	B	C	D
24ª QUESTÃO	A	B	C	D
25ª QUESTÃO	A	B	C	D
26ª QUESTÃO	A	B	C	D
27ª QUESTÃO	A	B	C	D
28ª QUESTÃO	A	B	C	D
29ª QUESTÃO	A	B	C	D
30ª QUESTÃO	A	B	C	D
31ª QUESTÃO	A	B	C	D
32ª QUESTÃO	A	B	C	D
33ª QUESTÃO	A	B	C	D
34ª QUESTÃO	A	B	C	D
35ª QUESTÃO	A	B	C	D
36ª QUESTÃO	A	B	C	D
37ª QUESTÃO	A	B	C	D
38ª QUESTÃO	A	B	C	D
39ª QUESTÃO	A	B	C	D
40ª QUESTÃO	A	B	C	D

Belo Horizonte, 30 de agosto de 2021.

**(a) CLAUDIO APARECIDO DA SILVA, TEN CEL PM
CHEFE DO CENTRO DE RECRUTAMENTO E SELEÇÃO**



DIRETORIA DE RECURSOS HUMANOS
CENTRO DE RECRUTAMENTO E SELEÇÃO



CONCURSO PÚBLICO PARA ADMISSÃO AO CURSO DE FORMAÇÃO DE SOLDADOS DO QUADRO DE PRAÇAS ESPECIALISTAS DA POLÍCIA MILITAR DE MINAS GERAIS, PARA O ANO DE 2022 (CFSd-QPE/2022).

CFSd QPE/2022 – TÉCNICO EM ANÁLISES CLÍNICAS/PATOLOGIA CLÍNICA

(Edital DRH/CRS n. 07/2021, de 24 de junho de 2021).

*Língua Portuguesa – Matemática – Noções de Direito – Direitos Humanos –
Informática – Conhecimentos Específicos.*

NOME: _____
CPF: _____ IDENTIDADE: _____
CIDADE PROVA: _____ SALA: _____
ESCOLA: _____ DATA: _____

ORIENTAÇÕES AOS CANDIDATOS:

1. Respeitar rigorosamente as normas de prevenção da COVID-19.
2. Abra este caderno de prova somente quando autorizado.
3. Prova sem consulta.
4. Esta prova contém 40 (quarenta) questões, valendo 2,5 (dois vírgula cinco) pontos cada e valor total de 100 (cem) pontos.
5. Para cada questão existe somente uma resposta correta.
6. Responda as questões e marque a opção na folha de respostas, usando caneta (tinta azul ou preta). É proibido utilizar lápis, lapiseira ou similares e borracha.
7. Não será admitido qualquer tipo de rasura na folha de respostas. As questões rasuradas ou em branco ou com dupla marcação serão consideradas nulas para o candidato.
8. O tempo máximo permitido para a realização da prova será de 03 (três) horas, incluindo o preenchimento da folha de respostas.
9. É proibido o porte, a posse de lápis, lapiseira, borracha, de aparelhos e equipamentos eletrônicos, computadores, máquinas calculadoras, telefones celulares, relógios de qualquer tipo, alarmes de veículos, chaves ou outros similares.
10. Iniciada a prova, os candidatos somente poderão deixar a sala, e a esta retornar, exclusivamente para uso de sanitários ou bebedouros (respeitadas as regras de controle e prevenção da COVID-19) depois de transcorrido o tempo mínimo de 01h (uma hora), e devidamente acompanhados por fiscal do concurso.
11. Ao final da prova, entregue ao aplicador a folha de respostas da prova objetiva e o caderno de provas, devidamente preenchidos, conferidos e assinados.

Assinatura do Candidato

LÍNGUA PORTUGUESA

Para responder as questões de 1 a 6, leia o texto “Cobrança” de Moacyr Scliar.

Cobrança

Moacyr Scliar

Ela abriu a janela e ali estava ele, diante da casa, caminhando de um lado para outro. Carregava um cartaz, cujos dizeres atraíam a atenção dos passantes: “Aqui mora uma devedora inadimplente”.

— Você não pode fazer isso comigo — protestou ela.

— Claro que posso — replicou ele. — Você comprou, não pagou. Você é uma devedora inadimplente. E eu sou cobrador. Por diversas vezes tentei lhe cobrar, você não pagou.

— Não paguei porque não tenho dinheiro. Esta crise...

— Já sei — ironizou ele. — Você vai me dizer que por causa daquele ataque lá em Nova York seus negócios ficaram prejudicados. Problema seu, ouviu? Problema seu. Meu problema é lhe cobrar. E é o que estou fazendo.

— Mas você podia fazer isso de uma forma mais discreta...

— Negativo. Já usei todas as formas discretas que podia. Falei com você, expliquei, avisei. Nada. Você fazia de conta que nada tinha a ver com o assunto. Minha paciência foi se esgotando, até que não me restou outro recurso: vou ficar aqui, carregando este cartaz, até você saldar sua dívida.

Neste momento começou a chover.

— Você vai se molhar — advertiu ela. — Vai acabar ficando doente.

Ele riu, amargo:

— E daí? Se você está preocupada com minha saúde, pague o que deve.

— Posso lhe dar um guarda-chuva...

— Não quero. Tenho de carregar o cartaz, não um guarda-chuva.

Ela agora estava irritada:

— Acabe com isso, Aristides, e venha para dentro. Afinal, você é meu marido, você mora aqui.

— Sou seu marido — retrucou ele — e você é minha mulher, mas eu sou cobrador profissional e você é devedora. Eu a avisei: não compre essa geladeira, eu não ganho o suficiente para pagar as prestações. Mas não, você não me ouviu. E agora o pessoal lá da empresa de cobrança quer o dinheiro. O que quer você que eu faça? Que perca meu emprego? De jeito nenhum. Vou ficar aqui até você cumprir sua obrigação.

Chovia mais forte, agora. Borrada, a inscrição tornara-se ilegível. A ele, isso pouco importava: continuava andando de um lado para outro, diante da casa, carregando o seu cartaz.

In: O imaginário cotidiano. São Paulo: Global, 2001.
© by herdeiros de Moacyr Scliar.

1ª QUESTÃO – Após a leitura do texto, é possível afirmar, **EXCETO**:

- A. () Para tratar do tema Dívidas e como elas são cobradas, o autor também se passa como personagem durante os diálogos.
- B. () O cronista apresenta sua narrativa utilizando um tom jocoso, uma linguagem concisa e direta.
- C. () As previsões do leitor podem ser alteradas, no momento em que o cronista revela um elemento surpresa: o cobrador é o marido da devedora inadimplente.
- D. () No decorrer da narrativa, o cronista conduz o leitor a uma reflexão acerca dos diferentes papéis exercidos pelo sujeito social e que, muitas vezes, são conflitantes.

2ª QUESTÃO – Na narrativa “Cobrança” verifica-se que o autor optou pelo discurso direto, estrutura muito utilizada em crônicas. **Qual alternativa corrobora essa afirmação?**

- A. () Durante a narrativa há uma intensa identidade entre narrador e personagem.
- B. () O narrador absorve na sua linguagem a fala dos personagens e, assim, expõe seu sentimento.
- C. () O narrador reproduz textualmente as palavras, as falas e as características dos personagens.
- D. () O narrador coloca-se na condição de intermediário durante o diálogo entre os personagens principais, expondo seu ponto de vista.

3ª QUESTÃO – Em todas as alternativas o autor utiliza marcas de tempo e/ou lugar, **EXCETO**:

- A. () “Ela abriu a janela e ali estava ele, diante da casa, de um lado para outro.”
- B. () “[...] vou ficar aqui, carregando este cartaz, até você saldar sua dívida. Neste momento começou a chover.”
- C. () “Chovia mais forte, agora. Borrada, a inscrição tornara-se ilegível. A ele, isso pouco importava: continuava andando de um lado para outro, [...].”
- D. () “Você é uma devedora inadimplente. E eu sou cobrador. Por diversas vezes tentei lhe cobrar, você não pagou.”

4ª QUESTÃO - Um recurso muito utilizado, para que o texto tenha fluidez, é o pronome. Moacyr Scliar lançou mão de vários pronomes, a fim de tornar o seu texto claro e objetivo. **Nesse sentido, indique a alternativa que apresenta um pronome relativo.**

- A. () “Ela abriu a janela e ali estava ele, diante da casa, caminhando de um lado para outro”.
- B. () “Carregava um cartaz, cujos dizeres atraíam a atenção dos passantes.”
- C. () “Minha paciência foi se esgotando, [...]”
- D. () “De jeito nenhum. Vou ficar aqui até você cumprir sua obrigação”.

5ª QUESTÃO- Na elaboração de um texto, é imprescindível a observância da seleção de vocábulos que estejam de acordo com o contexto e com o público destinatário. Moacyr Scliar utilizou expressões de conversa familiar e íntima, para construir o diálogo entre os personagens, pois a crônica é um gênero textual que nos permite o uso de aspectos da oralidade na escrita.

A partir dessas considerações, **marque a alternativa que NÃO contém aspectos da oralidade:**

- A. () “— Você vai se molhar — advertiu ela. — Vai acabar ficando doente.”
- B. () “Chovia mais forte, agora. Borrada, a inscrição tornara-se ilegível”.
- C. () “— E daí? Se você está preocupada com minha saúde, pague o que deve.”
- D. () “Você é uma devedora inadimplente. E eu sou o cobrador.”

6ª QUESTÃO – Dentre as classes de palavras, temos o verbo. Essa classe reveste diferentes formas para indicar a pessoa do discurso, o número, o tempo, o modo e a voz. **Observe o termo em destaque, na frase abaixo, e marque a alternativa que define o seu modo verbal.**

“Chovia forte, agora. Borrada, a inscrição **tornara**-se ilegível.”

- A. () Indicativo.
- B. () Subjuntivo.
- C. () Particípio.
- D. () Imperativo.

Para responder as questões de 7 a 10, leia o trecho do romance de Érico Veríssimo – *Olhai os lírios do campo*.

Olhai os lírios do campo

[...] Estive pensando muito na fúria cega com que os homens se atiram à caça do dinheiro. É essa a causa principal dos dramas, das injustiças, da incompreensão da nossa época. Eles esquecem o que têm de mais humano e sacrificam o que a vida lhes oferece de melhor: as relações de criatura para criatura. De que serve construir arranha-céus se não há mais almas humanas para morar neles? [...]

[...] É indispensável trabalhar, pois um mundo de criaturas passivas seria também triste e sem beleza. Precisamos, entretanto, dar um sentido humano às nossas construções. E quando o amor ao dinheiro, ao sucesso, nos estiver deixando cegos, saibamos fazer pausas para olhar os lírios do campo e as aves do céu. [...]

[...] Há, na terra, um grande trabalho a realizar. É tarefa para seres fortes, para corações corajosos. Não podemos cruzar os braços. [...]

[...] É indispensável que conquistemos este mundo, não com as armas do ódio e da violência e sim com as do amor e da persuasão. [...]

[...] Quando falo em conquistas, quero dizer a conquista duma situação decente para todas as criaturas humanas, a conquista da paz digna, através do espírito de cooperação. [...]

Érico Veríssimo

7ª QUESTÃO – Considerando o trecho acima, analise as assertivas a seguir:

- I- De acordo com o texto, pode-se dizer que a ambição descontrolada foi a principal causa dos dramas, das injustiças, da incompreensão da época.
- II- De acordo com o texto, o ódio incontrolável gerou a fúria cega dos homens, o que contribuiu para os dramas e injustiças da época.
- III- Segundo o autor, o trabalho é indispensável, mas faz-se necessário dar um sentido humano às nossas construções.
- IV- Segundo o autor, as relações humanas precisam ser mais importantes que os bens materiais.

Estão **CORRETAS** as assertivas:

- A. () I, II e III apenas.
- B. () I, II e IV apenas.
- C. () I, III e IV apenas.
- D. () Todas as assertivas estão corretas.

8ª QUESTÃO – Na frase “É indispensável que conquistemos este mundo, não com as armas do ódio e da violência e sim com as do amor e da persuasão”, **os termos em destaque estabelecem uma relação de:**

- A. () Semelhança.
- B. () Oposição.
- C. () Equivalência.
- D. () Causa – consequência.

9ª QUESTÃO – Na frase “De que serve construir **arranha-céus** se não há mais almas humanas para morar neles?”, **o termo em destaque trata-se de um:**

- A. () Substantivo.
- B. () Adjetivo.
- C. () Verbo.
- D. () Pronome.

10ª QUESTÃO – Na elaboração de um texto é muito comum utilizarmos a conjunção, pois sua função é ligar orações ou palavras da mesma oração, estabelecendo sentido entre elas. **Assim sendo, qual conjunção, apresentada em uma das alternativas abaixo, pode substituir a conjunção em destaque, sem alterar o sentido da frase.**

“É indispensável trabalhar, pois um mundo de criaturas passivas seria também triste e sem beleza.”

- A. () Portanto.
- B. () No entanto.
- C. () Por conseguinte.
- D. () Visto que.

MATEMÁTICA

11ª QUESTÃO – Nas atividades de defesa civil é muito comum a utilização de sismógrafos para estimar as possibilidades de terremotos e sua magnitude e, assim, adotar medidas de contingência visando a redução de danos. A Escala de Magnitude de Momento (M_W) mede a magnitude dos terremotos em termos de energia liberada. Ela é a escala mais utilizada na atualidade e é uma escala logarítmica em que M_W e M_0 se relacionam pela fórmula:

$$M_W = -10,7 + \frac{2}{3} \log_{10}(M_0)$$

Nessa fórmula, M_0 é o momento sísmico (estimado com base nos registros de movimento da superfície por meio dos sismógrafos).

Sabendo que um terremoto teve a magnitude M_W de 5,3 qual foi o valor do seu momento sísmico M_0 registrado no sismógrafo?

- A. () $10^{-0,73}$
- B. () 10^{12}
- C. () 10^{24}
- D. () 10^{21}

12ª QUESTÃO – Foi verificado que em um município de Minas Gerais, 8 policiais militares, trabalhando 8 horas por dia, durante 10 dias conseguem realizar 160 operações policiais denominadas visitas tranquilizadoras. Considerando a mesma capacidade de produção e o mesmo tempo de operação, quantos policiais são necessários para realizar 210 operações policiais visitas tranquilizadoras em 12 dias trabalhando 10 horas por dia?

- A. () 10 policiais militares.
- B. () 7 policiais militares.
- C. () 8 policiais militares.
- D. () 9 policiais militares.

13ª QUESTÃO – O IPSM (Instituto de Previdência dos Servidores Militares de Minas Gerais) desconta do salário anual dos policiais certa porcentagem para o plano de previdência. O desconto é de X% sobre R\$ 72.000,00 de renda anual, mais (X + 2,5)% sobre o montante anual do salário que excede R\$ 72.000,00. O Soldado Jonastásio teve um desconto total de (X + 0,25)% do seu salário anual para o plano de previdência. O salário anual do Soldado Jonastásio, em reais, sem o desconto do plano de previdência é:

- A. () 82.000,00
- B. () 90.000,00
- C. () 92.000,00
- D. () 80.000,00

14ª QUESTÃO – Escolhem-se ao acaso dois números naturais distintos, de 1 a 25. Qual a probabilidade de que o produto dos números escolhidos seja ímpar?

- A. () 13/50
- B. () 26/50
- C. () 24/50
- D. () 24/25

NOÇÕES DE DIREITO

15ª QUESTÃO – Considerando o que dispõe a **Constituição da República Federativa do Brasil de 1988**, analise as assertivas abaixo:

- I. São exemplos de objetivos fundamentais da República Federativa do Brasil: garantir o desenvolvimento nacional; promover o bem de todos, sem preconceitos de origem, raça, sexo, cor, idade e quaisquer outras formas de discriminação; e construir uma sociedade livre, justa e solidária.
- II. São exemplos de princípios que regem a República Federativa do Brasil em suas relações internacionais: independência nacional; não-intervenção; repúdio ao terrorismo e ao racismo; erradicação da pobreza e da marginalização para reduzir desigualdades sociais e regionais; solução pacífica dos conflitos e defesa da paz.
- III. São fundamentos da República Federativa do Brasil: a soberania; a dignidade da pessoa humana; o pluralismo político; a cidadania; e os valores sociais do trabalho e da livre iniciativa.
- IV. São Poderes da União, independentes e harmônicos entre si, o Legislativo, o Executivo e o Judiciário.

Analisando as assertivas acima, é **CORRETO** afirmar que:

- A. () Duas das assertivas acima são falsas.
- B. () Três das assertivas acima são falsas.
- C. () Apenas uma das assertivas acima é falsa.
- D. () Todas as assertivas acima são verdadeiras.

16ª QUESTÃO – Com base no Código Penal Militar (**Decreto-Lei nº 1.001/1969**), marque a alternativa **CORRETA**:

- A. () Incorre na mesma pena do crime de deserção o militar que tendo cumprido a pena, deixa de se apresentar, dentro do prazo de oito dias, ou o militar que consegue exclusão do serviço ativo ou situação de inatividade, criando ou simulando incapacidade.
- B. () Enquanto no crime de motim o militar pode agir isoladamente contra a ordem recebida de superior, no crime de revolta há a necessidade da reunião de dois ou mais militares e do uso de armas de fogo.
- C. () Para a caracterização do crime de desrespeito a superior não é necessário que o autor cometa o ato diante de outro militar.

- D. () O fato de exigir, para si ou para outrem, direta ou indiretamente, ainda que fora da função ou antes de assumi-la, mas em razão dela, vantagem indevida, se amolda ao crime de corrupção passiva.

17ª QUESTÃO – Em relação à Lei 9.455/1997 que define os crimes de Tortura, marque a alternativa **INCORRETA**:

- A. () Constitui crime de tortura o ato de constranger alguém com emprego de violência ou grave ameaça, causando-lhe sofrimento físico ou mental em razão de discriminação racial ou religiosa.
- B. () O crime de tortura é imprescritível, inafiançável e suscetível de graça e anistia.
- C. () No crime de tortura, aumenta-se a pena de um sexto até um terço se o crime é cometido mediante sequestro.
- D. () A condenação no crime de tortura acarretará a perda do cargo, função ou emprego público e a interdição para seu exercício pelo dobro do prazo da pena aplicada.

DIREITOS HUMANOS

18ª QUESTÃO – De acordo com o previsto na **Convenção Americana de Direitos Humanos: Pacto São José da Costa Rica**, de 22/11/1969, enumere a primeira coluna de acordo com a segunda e, a seguir responda ao que se pede.

- | | |
|--|----------------------------------|
| () Ninguém pode ser submetido a detenção ou encarceramento arbitrários. | 1) Direito à integridade pessoal |
| () As penas privativas da liberdade devem ter por finalidade essencial a reforma e a readaptação social dos condenados. | 2) Direito à liberdade pessoal |
| () Toda pessoa detida ou retida deve ser informada das razões da sua detenção e notificada, sem demora, da acusação ou acusações formuladas contra ela. | |
| () A pena não pode passar da pessoa do delinquente. | |

Marque a alternativa que contém a sequência **CORRETA** de respostas, na ordem de cima para baixo:

- A. () 2, 1, 2, 1.
- B. () 1, 2, 1, 2.
- C. () 1, 2, 2, 2.
- D. () 2, 2, 1, 1.

19ª QUESTÃO – A **Declaração Universal dos Direitos Humanos** (DUDH) foi adotada pela Assembleia Geral das Nações Unidas em 10 de dezembro de 1948. Quanto ao que dispõe a DUDH, assinale a alternativa **INCORRETA**:

- A. () Ninguém será mantido em escravidão ou servidão, a escravidão e o tráfico de escravos serão proibidos em todas as suas formas.
- B. () Toda pessoa tem o direito de ser, em todos os lugares, reconhecida como pessoa perante a lei.
- C. () Toda pessoa, vítima de perseguição, tem o direito de procurar e de gozar asilo em outros países.
- D. () Ninguém será arbitrariamente privado de sua nacionalidade, apenas será proibida a mudança de nacionalidade.

20ª QUESTÃO – A **Convenção Americana de Direitos Humanos: Pacto São José da Costa Rica/1969** consagrou direitos civis e políticos e, após entrar em vigor no Brasil, tornou-se um dos pilares da proteção dos direitos humanos no país. Considerando a literalidade do texto expresso na referida norma (CADH), assinale com **V** ou **F** as seguintes afirmações:

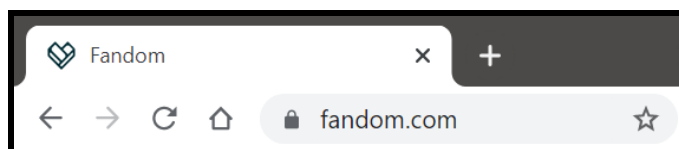
- () Não se pode restabelecer a pena de morte nos Estados que a hajam abolido.
- () Ninguém pode ser privado de sua liberdade física, salvo pelas causas e nas condições posteriormente fixadas pelas constituições políticas dos Estados Partes ou pelas leis elaboradas após o fato.
- () Ninguém deve ser submetido a torturas, nem a penas ou tratos cruéis, desumanos ou degradantes. Toda pessoa privada da liberdade deve ser tratada com o respeito devido à dignidade inerente ao ser humano.
- () Em nenhum caso pode a pena de morte ser aplicada por delitos políticos, nem por delitos comuns conexos com delitos políticos.
- () O acusado absolvido por sentença passada em julgado será submetido a novo processo pelos mesmos fatos.

De acordo com a análise, a sequência **CORRETA** de preenchimento dos parênteses, de cima para baixo, é:

- A. () V, F, V, F, F.
- B. () F, F, V, F, F.
- C. () V, F, V, V, F.
- D. () F, V, F, V, V.

INFORMÁTICA

21ª QUESTÃO – Durante a navegação na Internet usando a última versão do Google Chrome (92.0), pode aparecer do lado esquerdo da URL do site o símbolo de um cadeado, como na imagem abaixo.



Marque o que é **CORRETO** afirmar sobre o significado do cadeado do lado da URL:

- A. () O site é potencialmente arriscado e pode conter vírus.
- B. () É necessário cadastro e senha para ter acesso ao site.
- C. () A conexão estabelecida entre seu computador e o site é criptografada.
- D. () O conteúdo do site não está disponível na sua região ou país.

22ª QUESTÃO – Suponhamos que você tenha que utilizar apenas uma funcionalidade do editor de planilhas LibreOffice Calc 7 para montar a Planilha 2 com base nas células A1:C10 da Planilha 1.

Planilha 1

	A	B	C
1	Nome	Mês	Valor
2	João	Abril	20
3	Roberto	Abril	30
4	Maria	Abril	40
5	João	Maio	40
6	Roberto	Maio	30
7	Maria	Maio	20
8	João	Junho	30
9	Roberto	Junho	30
10	Maria	Junho	30

Planilha 2

	A	B	C	D	E
1	Soma - Valor	Mês			
2	Nome	Abril	Junho	Maio	Total Resultado
3	João	20	30	40	90
4	Maria	40	30	20	90
5	Roberto	30	30	30	90
6	Total Resultado	90	90	90	270

Marque a alternativa que indica o nome da funcionalidade que deverá ser usada para realizar essa tarefa:

- A. () Filtro avançado.
- B. () Tabela dinâmica.
- C. () Consolidar.
- D. () Formatação condicional.

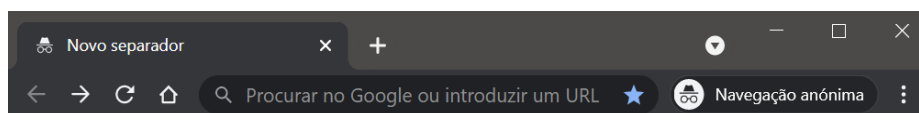
23ª QUESTÃO – Diversos softwares permitem a utilização de teclas de atalho para facilitar e agilizar o acesso às suas funcionalidades. Considerando as teclas de atalho presentes na instalação padrão do LibreOffice Writer 7, enumere a 2ª coluna de acordo com a 1ª, relacionando as funcionalidades com suas teclas de atalho, e, ao final, responda o que se pede.

- | | | | |
|---|--|-----|--------|
| 1 | Menu “Editar”, opção “ Selecionar tudo ” | () | CTRL+B |
| 2 | Menu “Formatar”, opção “Texto”, opção “ Negrito ” | () | CTRL+P |
| 3 | Menu “Arquivo”, opção “ Salvar ” | () | CTRL+S |
| 4 | Menu “Arquivo”, opção “ Imprimir... ” | () | CTRL+A |

Marque a alternativa que contém a sequência **CORRETA** de respostas, na ordem de cima para baixo:

- A. () 2, 4, 3, 1.
 B. () 3, 4, 1, 2.
 C. () 3, 1, 4, 2.
 D. () 2, 4, 1, 3.

24ª QUESTÃO – O Google Chrome em sua versão atual (92.0) possui a funcionalidade de “Navegação anônima”.



Marque a alternativa que indica o que é **CORRETO** afirmar quando se usa uma janela do Google Chrome no modo de navegação anônima:

- A. () Os cookies ficam salvos no Google Chrome depois de fechar as janelas de navegação anônima.
 B. () Os arquivos transferidos por download não são mantidos no computador.
 C. () O administrador da rede não consegue ter acesso às atividades de navegação.
 D. () Os sites e serviços online acessados ainda podem identificar a região em que você está através do seu IP.

CONHECIMENTOS ESPECÍFICOS

25ª QUESTÃO – O exame microscópico é mais bem realizado quando o técnico do laboratório tem conhecimentos sobre a adequada utilização e manutenção do microscópio. Sobre o microscópio óptico, assinale a alternativa **CORRETA**:

- A. () O reostato localizado abaixo da platina focaliza a luz sobre a amostra e a controla para uma iluminação uniforme.
- B. () O canhão controla a quantidade de luz e o ângulo dos raios luminosos que passam para a amostra e as lentes.
- C. () A distância entre a lâmina e a objetiva é controlada pelos botões de ajuste grosso e fino localizados no tubo do corpo.
- D. () As objetivas de 40x e 100x necessitam estar imersas em óleo.

26ª QUESTÃO – O procedimento de venopunção deve ser precedido pela higienização do local para prevenir a contaminação de cada paciente ou amostra. Com base no procedimento de antissepsia do local da punção, analise as assertivas abaixo:

- I. Deve-se limpar o local com uma gaze umedecida com solução de álcool etílico 70% fazendo um movimento circular de fora para o centro.
- II. Para prevenir hemólise da amostra deve-se permitir a secagem da área por 30 segundos.
- III. Se a venopunção for difícil de ser obtida e a veia precisar ser palpada novamente para efetuar a coleta, o local escolhido deve ser limpo novamente.

Marque a alternativa **CORRETA**:

- A. () III, apenas.
- B. () II e III, apenas.
- C. () I e II, apenas.
- D. () I, II e III.

27ª QUESTÃO – O aditivo nos tubos para coleta à vácuo tem como função preservar a amostra biológica, porém estes aditivos podem contaminar a superfície da parte proximal da agulha, sendo necessária a adoção de uma ordem de preenchimento dos tubos na coleta do sangue venoso periférico. Baseado nessa informação, qual a sequência correta de preenchimento dos tubos?

- A. () Tubo com EDTA, tubo com citrato de sódio, tubo com fluoreto de sódio, tubo de soro com ou sem gel separador, tubo com heparina.
- B. () Tubo com fluoreto de sódio, tubo com citrato de sódio, tubo de soro com ou sem gel separador, tubo com heparina, tubo com EDTA.
- C. () Tubo de soro com ou sem gel separador, tubo com citrato de sódio, tubo com heparina, tubo com EDTA, tubo com fluoreto de sódio.
- D. () Tubo com citrato de sódio, tubo de soro com ou sem gel separador, tubo com heparina, tubo com EDTA, tubo com fluoreto de sódio.

28ª QUESTÃO – Qual o fator pré-analítico a seguir eleva a dosagem sérica da creatina fosfoquinase?

- A.() Exercício físico intenso.
- B.() Jejum prolongado.
- C.() Exposição à luz.
- D.() Hemólise.

29ª QUESTÃO – Um paciente chegou ao Pronto Atendimento do Hospital Militar com queixa de dor abdominal. Foi solicitada uma série de exames, dentre eles a dosagem de lipase. No entanto, o resultado não foi liberado pelo equipamento, pois ultrapassou a linearidade de detecção do analito. O técnico realizou então uma diluição na amostra de soro de 1/2. Qual o volume utilizado de soro e de diluente, respectivamente, nesta diluição?

- A.() 100 microlitros de soro e 100 microlitros de diluente.
- B.() 10 microlitros de soro e 190 microlitros de diluente.
- C.() 10 microlitros de soro e 90 microlitros de diluente.
- D.() 100 microlitros de soro e 200 microlitros de diluente.

30ª QUESTÃO – Assinale a sequência **CORRETA** para a coloração de Ziehl-Neelsen:

- A.() Cobrir o esfregaço com cristal violeta por 1 minuto, lavar com água, cobrir com lugol por 1 minuto, lavar com água, descorar com álcool-acetona, lavar com água, corar com fucsina por 30 segundos, lavar com água e deixar secar.
- B.() Cobrir o esfregaço com fucsina, aquecer por 5 minutos até a emissão de vapor, lavar com água, cobrir com álcool-ácido por 1 minuto, lavar com água, corar com azul de metileno, lavar com água e deixar secar.
- C.() Cobrir o esfregaço com fucsina, aquecer por 5 minutos até a emissão de vapor, lavar com água, cobrir com lugol por 1 minuto, lavar com água, descorar com álcool-acetona, corar com azul de metileno, lavar com água e deixar secar.
- D.() Cobrir o esfregaço com fucsina, aquecer por 5 minutos até a emissão de vapor, lavar com água, descorar com álcool-ácido por 1 minuto, lavar com água, corar com cristal violeta, lavar com água e deixar secar.

31ª QUESTÃO – Estabeleça a correspondência **CORRETA** entre o meio de cultura e sua indicação de uso, numerando a 2ª coluna de acordo com a 1ª coluna.

- | | |
|---------------------------------|--|
| (1) Ágar CLED | () Meio não seletivo que permite crescimento de bactérias Gram positivas e Gram negativas. |
| (2) Cary Blair | () Meio utilizado para o transporte e preservação de amostras de fezes para culturas. |
| (3) Ágar CNA (ácido nalidíxico) | () Meio utilizado para o isolamento de <i>Neisseria spp.</i> |
| (4) Ágar sangue | () Meio utilizado para isolamento e quantificação de bactérias presentes em amostras de urina. |
| (5) Ágar chocolate | () Meio seletivo e diferencial para isolamento de bactérias Gram positivas de amostras clínicas com microbiota mista. |

Marque a alternativa que contém a sequência **CORRETA** de respostas, na ordem de cima para baixo.

- A. () 1, 5, 4, 2, 3.
 B. () 3, 2, 5, 1, 4.
 C. () 4, 2, 5, 1, 3.
 D. () 3, 5, 4, 1, 2.

32ª QUESTÃO – Informações como a descrição morfológica, o tipo de agrupamento celular na coloração de Gram e algumas características do crescimento de colônias em placas de cultura podem orientar a liberação de resultados presuntivos no laudo do Gram. Assinale a opção que apresenta uma correlação **CORRETA**:

- A. () Cocos Gram positivos em cachos e cocos Gram positivos em cadeia são sugestivos de *Streptococcus spp* e *Staphylococcus spp*, respectivamente.
 B. () Cocobacilos Gram negativos com crescimento apenas em ágar chocolate são sugestivos de *Haemophilus spp*.
 C. () Bastonetes Gram negativos, lactose positiva e oxidase negativa são sugestivos de *Pseudomonas spp*.
 D. () Diplococos Gram negativos, oxidase positiva, com crescimento em Ágar Thayer Martin são sugestivos de *Acinetobacter spp*.

33ª QUESTÃO – Qual a característica das células hematológicas entre as citadas abaixo representa o significado do termo anisocitose?

- A. () Coloração anormal dos eritrócitos.
- B. () Forma anormal dos eritrócitos.
- C. () Aumento do número de núcleos dos neutrófilos.
- D. () Tamanho anormal dos eritrócitos.

34ª QUESTÃO – Qual a coloração utilizada para evidenciar os reticulócitos?

- A. () Azul de cresil brilhante.
- B. () Benedict.
- C. () Kinyoun.
- D. () Cristal violeta de Safranina.

35ª QUESTÃO – Dentre as helmintoses humanas prevalentes no país, uma delas é causada por vermes que após se reproduzirem, eliminam ovos semelhantes ao representado na imagem a seguir.

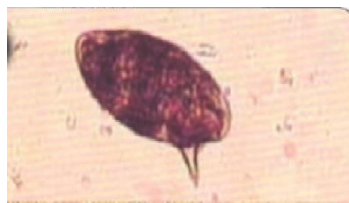


Figura extraída de NEVES, David Pereira. Parasitologia humana. 13. ed. São Paulo: Atheneu, 2016, página 554

Considerando a imagem, analise as assertivas abaixo:

- I. Trata-se de um ovo de *Schistosoma mansoni*.
- II. O método parasitológico mais indicado para seu diagnóstico é o Método de Graham.
- III. O Método de Kato-Katz permite a quantificação dos ovos presentes nas fezes.
- IV. Não é possível a quantificação dos ovos da imagem em amostras diarreicas.

Estão **CORRETAS** as assertivas:

- A. () I, III e IV, apenas.
- B. () I, II e IV, apenas.
- C. () I e III, apenas.
- D. () Todas as assertivas estão corretas.

36ª QUESTÃO – Ameba pequena, medindo cerca de 10-15µm, tanto o cisto como o trofozoíto. O cisto possui um só núcleo e um grande vacúolo de glicogênio, que quando corado pelo lugol, toma a cor castanha-escura. Esta descrição refere-se a qual das amebas abaixo?

- A. () *Entamoeba histolytica*.
- B. () *Entamoeba coli*.
- C. () *Iodamoeba butschlii*.
- D. () *Endolimax nana*.

37ª QUESTÃO - Sobre os cilindros encontrados no exame de sedimentoscopia urinária, enumere a 2ª coluna de acordo com a 1ª e, ao final, responda o que se pede.

- (1) Cilindro hialino. () Matriz incolor homogêneo.
- (2) Cilindro hemático. () Altamente refringente, com extremidades recortadas e entalhes.
- (3) Cilindro lipoídico. () Matriz com glóbulos vermelhos.
- (4) Cilindro céreo. () Gotículas de gordura e corpos ovais de gordura associados à matriz proteica.

Marque a alternativa que contém a sequência **CORRETA** de respostas, na ordem de cima para baixo:

- A. () 2, 3, 1, 4.
- B. () 1, 4, 2, 3.
- C. () 3, 4, 1, 2.
- D. () 1, 2, 4, 3.

38ª QUESTÃO – Qual dos seguintes cristais urinários pode ser encontrado em amostra de urina com pH alcalino?

- A. () Fosfato triplo.
- B. () Urato amorfo.
- C. () Oxalato de cálcio.
- D. () Ácido úrico.

39ª QUESTÃO – Para a contagem total de leucócitos na Câmara de Neubauer, é realizada uma diluição com uma solução contendo em sua composição ácido acético e azul de metileno. A finalidade dessas duas substâncias nessa solução é respectivamente:

- A. () Corar os leucócitos e lisar as hemácias.
- B. () Lisar os leucócitos e corar as hemácias.
- C. () Ambas substâncias funcionam como lisantes de hemácias.
- D. () Lisar as hemácias e facilitar a visualização dos leucócitos.

40ª QUESTÃO – Sobre os conceitos presentes na **RDC ANVISA Nº 302/2005**, enumere a 2ª coluna de acordo com a 1ª e, ao final, responda o que se pede.

- | | |
|-------------------|--|
| (1) Desinfecção | () Processo físico ou químico que destrói ou inativa a maioria dos microrganismos patogênicos de objetos inanimados e superfícies, com exceção de esporos bacterianos. |
| (2) Esterilização | () Processo físico ou químico que destrói todas as formas de vida microbiana, ou seja, bactérias nas formas vegetativas e esporuladas, fungos e vírus. |
| (3) Limpeza | () Processo sistemático e contínuo para a manutenção do asseio ou, quando necessário, para a retirada de sujidade de uma superfície.. |
| (4) Biossegurança | () Condição de segurança alcançada por um conjunto de ações destinadas a prevenir, controlar, reduzir ou eliminar riscos inerentes às atividades que possam comprometer a saúde humana, animal e o meio ambiente. |

Marque a alternativa que contém a sequência **CORRETA** de respostas, na ordem de cima para baixo:

- A.() 2, 1, 3, 4.
 B.() 3, 4, 1, 2.
 C.() 1, 2, 3, 4.
 D.() 1, 2, 4, 3.

-----corte aqui-----

RASCUNHO DO GABARITO

1	2	3	4	5	6	7	8	9	10	11	12	13	14	15	16	17	18	19	20	
21	22	23	24	25	26	27	28	29	30	31	32	33	34	35	36	37	38	39	40	