



**PROCESSO SELETIVO INTERNO PARA ADMISSÃO AO CURSO DE FORMAÇÃO DE
SARGENTO / CURSO SUPERIOR DE TECNOLOGIA EM SEGURANÇA PÚBLICA DO
QPE DA POLÍCIA MILITAR DE MINAS GERAIS PARA O ANO DE 2015**

CFS/CSTSP/2015 - QPE

(Edital nº 06/2015, de 01 de junho de 2015).

COMUNICAÇÕES

Língua Portuguesa e Conhecimentos Profissionais

NOME: _____
LOCAL DE PROVA: _____ **SALA:** _____
DATA DA PROVA: 15/08/2015

INSTRUÇÕES AOS CANDIDATOS:

1. Prova sem consulta.
2. Abra este caderno de prova somente quando autorizado.
3. Esta prova contém 40 (quarenta) questões, valendo 5 (cinco) pontos cada e valor total de 200 (duzentos) pontos.
4. Para cada questão existe somente uma resposta correta.
5. Responda as questões e marque a opção desejada na folha de respostas, usando caneta (tinta azul ou preta).
6. Não será admitido qualquer tipo de rasura na folha de respostas. As questões rasuradas ou em branco ou com dupla marcação, serão consideradas nulas para o candidato.
7. O tempo máximo permitido para a realização das provas de conhecimentos (objetiva e dissertativa) será de 4 (quatro) horas, incluindo o preenchimento da folha de respostas e transcrição da redação.
8. A folha de respostas será recolhida, impreterivelmente, após decorridos 03 (três) horas do início da prova.
9. É proibido o uso de máquinas calculadoras, telefones celulares ou outros similares.
10. Iniciadas as provas, os candidatos somente poderão deixar a sala, e a esta retornar, exclusivamente para uso de sanitários ou bebedouros, depois de transcorrido o tempo mínimo de 1h, e devidamente acompanhados por fiscal do concurso.
11. Ao final da prova, entregue ao aplicador a folha de redação e o caderno de provas, devidamente preenchidos, conferidos e assinados.

PENA DE MORTE

PELLEGRINO, Hélio. A inocência do demônio. Rio de Janeiro, Rocco, 1988. (Com adaptações)

“[...] A pena de morte, não obstante os esgares e contorcionismos ideológicos que a queiram legitimar, é um crime contra a justiça – e contra o esforço civilizatório da raça humana. Humanizar-se – ou hominizar-se – é poder suprimir ou sublimar os impulsos primitivos que nos levam a combater o crime – com o crime. A pena de morte tem como fundamento não o desejo de reparação ou de justiça, mas a sede bruta de vingança. Na medida de sua adoção, ficamos filosófica e moralmente comprometidos e emparelhados pela lógica – zoológica – do velho axioma iníquo: olho por olho, dente por dente. Se o mal com o mal se paga, numa estrita e sinistra odonto-oftálmica, não há porque não condecorar, com as mais altas insígnias republicanas, os beneméritos esquadrões da morte que exornam nossa paisagem cívica, jurídica e policial. A pena de morte, incluída na letra do Código Penal, consagra – e institucionaliza – o procedimento desses bandos criminosos transformando-o em norma de justiça. Convenhamos que, em matéria de desordem, poucas medidas seriam capazes de chegar tão longe.

Na avaliação do problema da pena de morte, há que levar em conta o fato de que ela, uma vez aplicada, cria uma situação absoluta – e irreparável. A morte é a impossibilidade de qualquer possibilidade, seja lá do que for. [...]

Além dos aspectos filosóficos e religiosos que a condenam, a pena de morte é perfeitamente indefensável a partir de argumentos sociais e políticos. Cada sociedade tem os criminosos que merece, isto é, a prática do bem e do mal, ou a maneira pela qual os seres humanos se relacionam, tem tudo a ver com a vida comunitária e com o grau de justiça – ou de injustiça – que lhe define a estrutura. A fome, a opressão espoliadora, o abandono da infância, o desemprego em massa, as greves – e clamores – desníveis entre as classes não constituem, obviamente, boa fonte de inspiração para um correto exercício da cidadania. O processo civilizatório, pelo qual cada um de nós dá o salto da natureza para a cultura, de modo a tornar-se sócio da sociedade humana, exige renúncias cruciais – e

sacrifícios cruciantes. Na infância, através das vicissitudes do complexo de Édipo, temos que abrir mão de nossas primeiras – e decisivas – paixões. Depois, o corpo social nos impõe a lenta e dolorosa aquisição de uma competência, que nos qualifique para o trabalho e para o pão de cada dia.

Tudo isto – contadas às favas – nos custa os olhos da cara, e da alma. É preciso, de maneira absoluta, que cada trabalhador, seja ele qual for, receba da comunidade um retorno salarial e existencial condigno, expressão do respeito coletivo pelo seu esforço. Este é um dever social irrevogável, ao qual corresponde um direito sagrado. A ruptura desta articulação constitui uma violência inaudita, capaz de tornar-se a matriz de todas as violências – e de todos os crimes. Uma sociedade como a nossa, visceralmente comprometida com a injustiça e, portanto, geradora de revolta e delinquência, cometeria uma impostura devastadora – e destruidora -, se adotasse a pena de morte. Ao invés de fabricarmos bodes expiatórios, temos todos que assumir, sem exceção de ninguém, a responsabilidade geral pela crise – e pelo crime.

Há, por fim, a favor da pena de morte o argumento psicológico da intimidação. O criminoso, diante do risco de perder a vida, pensa duas ou mais vezes na consequência fatal do delito que o tenta, acabando por desistir de praticá-lo. Afirma-se aqui o princípio – psicanaliticamente ilusório – de que o delinquente grave tem arraigado amor à própria vida. Em verdade, acontece o oposto. A autoestima do ser humano se constrói a partir dos cuidados – do amor – recebidos de fora, dos outros. Este amor, internalizado, vai constituir o fundamento da possibilidade que cada um terá de amar-se a si mesmo, por ter sido amado. Se sou capaz de amar a mim próprio, e à minha vida, sou também proporcionalmente capaz de amar ao próximo, meu semelhante, meu irmão – e meu espelho.

O criminoso grave, ao liquidar sua vítima, condena-se, por mediação dela, à morte, com ódio e desprezo. Não o imitemos, através da pena de morte”.

INTERPRETAÇÃO DO TEXTO “PENA DE MORTE”

1ª QUESTÃO - A linguagem coloquial empregada no texto pode ser exemplificada pela frase:

- A. () “Tudo isto – contadas as favas – nos custa os olhos da cara, e da alma”.
- B. () “Há, por fim, a favor da pena de morte o argumento psicológico da intimidação”.
- C. () “Este é um dever social irrevogável, ao qual corresponde um direito sagrado”.
- D. () “Convenhamos que, em matéria de desordem, poucas medidas seriam capazes de chegar tão longe”.

2ª QUESTÃO - Em todas alternativas a palavra destacada está corretamente interpretada, de acordo com o seu sentido no texto, EXCETO:

- A. () “... ficamos filosófica e moralmente comprometidos e emparelhados pela lógica – zoológica – do velho axioma iníquo...” (= DESIGUAL).
- B. () “... exige renúncias cruciais – e sacrifícios cruciantes...” (= IMPORTANTES).
- C. () “A ruptura desta articulação constitui uma violência inaudita, capaz de tornar-se a matriz de todas as violências – e de todos os crimes”. (= OBSCURA).
- D. () “... os beneméritos esquadrões da morte que exornam nossa paisagem cívica, jurídica e policial”. (= ORNAMENTAM).

3ª QUESTÃO - Para o autor do texto, a causa maior da criminalidade é:

- A. () a revolta e a delinquência.
- B. () o desejo de reparação.
- C. () a fome.
- D. () a injustiça social.

4ª QUESTÃO - Esse texto pertence ao gênero:

- A. () artigo.
- B. () notícia.
- C. () reportagem.
- D. () conto.

5ª QUESTÃO – Analise as assertivas abaixo:

- I. A pena de morte, uma vez aplicada, gera uma situação absoluta e irreparável.
- II. A maneira como os seres humanos se relacionam, independe de sua vida na comunidade e o grau de justiça ou de injustiça que define toda sua estrutura.
- III. A sociedade tem que assumir a responsabilidade geral pela crise e pelo crime.

Estão CORRETAS, de acordo com o texto, as assertivas:

- A. () I, II e III.
- B. () I e III, apenas.
- C. () I e II, apenas.
- D. () II, apenas.

6ª QUESTÃO - O texto foi escrito com o objetivo de:

- A. () convencer o leitor.
- B. () conscientizar o leitor.
- C. () apresentar síntese de uma obra.
- D. () narrar um fato científico.

GRAMÁTICA

7ª QUESTÃO - Marque a alternativa correta na qual todas as palavras seguem a mesma regra de acentuação gráfica da palavra “violência”:

- A. () indefensável, própria, insígnias.
- B. () desníveis, princípio, irrevogável.
- C. () expiatório, consequência, civilizatório.
- D. () renúncias, irreparável, ódio.

8ª QUESTÃO - A metáfora consiste em utilizar uma palavra ou uma expressão em lugar de outra, sem que haja uma relação real, mas em virtude da circunstância de que o nosso espírito as associa e depreende entre elas certas semelhanças. Há exemplo de metáfora na alternativa:

- A. () Além dos aspectos filosóficos e religiosos que a condenam, a pena de morte é perfeitamente indefensável a partir de argumentos sociais e políticos.
- B. () Há, por fim, a favor da pena de morte o argumento psicológico da intimidação.
- C. () A morte é a impossibilidade de qualquer possibilidade, seja lá do que for. [...]
- D. () A pena de morte tem como fundamento não o desejo de reparação ou de justiça, mas a sede bruta de vingança.

9ª QUESTÃO - Em todas as frases, o termo destacado exemplifica corretamente o processo de formação de palavras indicado, EXCETO em:

- A. () “A pena de morte tem como fundamento não o desejo de reparação ou de justiça...” (derivação imprópria).
- B. () “Na medida de sua adoção, ficamos filosófica e moralmente comprometidos e emparelhados pela lógica”. (derivação prefixal).
- C. () “a pena de morte é perfeitamente indefensável a partir de argumentos sociais e políticos”. (derivação parassintética).
- D. () “... cometeria uma impostura devastadora – e destruidora...” (derivação prefixal).

10ª QUESTÃO - Assinale a frase gramaticalmente CORRETA de acordo com a norma culta vigente:

- A. () O carteiro informou-lhes sobre o extravio da encomenda.
- B. () Podemos, agora, proceder à leitura do testamento.
- C. () O inquilino não pagou o proprietário o aluguel deste mês.
- D. () Os jogadores não se simpatizaram com o novo preparador físico do time.

CONHECIMENTOS PROFISSIONAIS

11ª QUESTÃO - No dia 01/01/2012 um Sd PM cometeu a transgressão disciplinar descrita no art. 13, XX, do CEDM, sendo sancionado disciplinarmente no dia 01/02/2013. No seu enquadramento disciplinar foi levado em conta os seguintes aspectos: na data da falta o militar tinha 3 (três) anos de efetivo serviço prestados exclusivamente na PMMG, nenhuma punição disciplinar em sua ficha funcional, uma nota meritória válida, uma circunstância agravante e nenhuma atenuante. O militar interpôs recurso disciplinar em primeira instância, sendo cientificado no dia 04/11/2013 da decisão que manteve a sanção aplicada. Interpôs, ainda, recurso disciplinar em segunda instância, cuja decisão exarada no dia 06/01/2014 manteve a sanção aplicada. Com base nos dados apresentados, analise as assertivas abaixo:

- I. A sanção disciplinar aplicada ao Sd PM foi de até 3 (três) dias de suspensão.
- II. A sanção disciplinar aplicada ao Sd PM foi de até 5 (cinco) dias de suspensão.
- III. Em virtude do enquadramento disciplinar do Sd PM sancionado, o seu conceito regrediu para “B” com 7 (sete) pontos positivos.
- IV. A decisão do recurso em segunda instância foi incorreta, já que, tendo sido exarada após 2 (dois) anos do cometimento da transgressão disciplinar, deveria ter sido reconhecida a prescrição da pretensão punitiva.

Com fulcro no CEDM e no MAPPA, são CORRETAS as assertivas:

- A. () I, III e IV, apenas.
- B. () II e III, apenas.
- C. () I e III, apenas.
- D. () II e IV, apenas.

12ª QUESTÃO - Sobre o crime militar de deserção e as implicações administrativas decorrentes do seu cometimento estabelecidas no Estatuto dos Militares do Estado de Minas Gerais (EMEMG) e no MAPPA, marque a alternativa CORRETA:

- A. () Dentre as espécies de deserção definidas nos arts. 187 e 188 do CPM, somente aquela decorrente da conduta do militar que consegue exclusão do serviço ativo ou situação de inatividade, criando ou simulando incapacidade, dispensa o período de ausência de 8 (oito) dias.
- B. () O militar desertor será submetido a PAD pela prática de ato atentatório à honra pessoal e ao decoro da classe, logo após a consumação da deserção. Nesse caso o processo correrá à revelia, se o acusado não atender à publicação da sua notificação no prazo de 30 (trinta) dias corridos, quando então ser-lhe-á nomeado defensor, caso não possua.
- C. () O prazo para submissão do militar desertor a PAD é de, no máximo, 4 (quatro) anos, contados da data em que ele foi capturado ou se apresentar. Instaurado o PAD, passa a correr o prazo prescricional de 5 (cinco) anos.
- D. () Se o militar se apresentar voluntariamente dentro em 08 (oito) dias após o primeiro dia de sua ausência, sem licença, da unidade em que serve, a pena do crime de deserção é diminuída de metade ou de um terço, se de mais de 08 (oito) dias e até 60 (sessenta).

13ª QUESTÃO - Com fulcro no art. 9º do Código Penal Militar (CPM), que estabelece o conceito de crime militar em tempo de paz, marque a alternativa CORRETA:

- A. () São considerados crimes militares em tempo de paz, os crimes de que trata o CPM, quando definidos de modo diverso na lei penal comum, ou nela não previstos, qualquer que seja o agente, salvo disposição especial. São exemplos os crimes militares de motim, de violência contra superior, de desrespeito a superior, entre outros.
- B. () Os crimes dolosos contra a vida praticados por militares estaduais nas situações descritas no art. 9º do CPM serão da competência da justiça comum.

- C. () São considerados crimes militares em tempo de paz, os crimes previstos no CPM, embora também o sejam com igual definição na lei penal comum, quando praticados por militar da reserva ou reformado contra militar da ativa, ainda que fora do lugar sujeito à administração militar.
- D. () São considerados crimes militares em tempo de paz, os crimes previstos no CPM, embora também o sejam com igual definição na lei penal comum, quando praticados por militar da ativa contra militar da reserva, ou reformado, ou civil, ainda que fora do lugar sujeito à administração militar.

14ª QUESTÃO - A Resolução n. 4.320, de 16 de julho de 2014, que regulamenta o direito de acesso à informação no âmbito da PMMG, estabelece que a gestão da informação orienta-se pelos princípios da Administração Pública, observadas as diretrizes elencadas na referida norma. Marque a alternativa CORRETA que corresponde a uma diretriz contida na citada Resolução:

- A. () Respeito aos princípios da administração pública, da inviolabilidade da vida pública e da intimidade.
- B. () Proteção da informação, garantindo-se sua indisponibilidade, autenticidade e integridade.
- C. () Divulgação de informação de interesse público, independentemente de solicitação.
- D. () Respeito ao sigilo como preceito geral.

15ª QUESTÃO - No que se refere à autorização para aquisição de arma de fogo, munição ou colete à prova de balas, conforme disposto na Resolução n. 4.085/10- CG, de 11 de maio de 2010, que dispõe sobre a aquisição, o registro, o cadastro e o porte de arma de fogo de propriedade do militar e o porte de arma de fogo pertencente à PMMG, marque a alternativa CORRETA:

- A. () A autorização não utilizada no prazo de sua validade poderá ser prorrogada por até 30 (trinta) dias pela autoridade expedidora, mediante pedido do militar interessado.

- B. () O requerimento para autorização de aquisição de arma de fogo, munição ou colete à prova de balas deverá ser protocolizado, devidamente instruído pelo militar interessado, diretamente na sede da Unidade à qual estiver vinculado.
- C. () A autorização será fornecida em duas vias, devidamente assinadas pelas pela autoridade competente, e terá validade de 90 (noventa) dias, contados da data de sua emissão.
- D. () O militar da ativa, até o posto de Tenente-Coronel, interessado em adquirir arma de fogo, munição ou colete à prova de balas, depende de prévia autorização do respectivo Comandante, Diretor ou Chefe, até o nível de Companhia Independente.

16ª QUESTÃO - Analise as afirmações abaixo:

- I. A falta do preparo mental do policial militar durante uma intervenção prejudicará o seu desempenho, levando a um aumento de seu tempo de resposta à agressão.
- II. Num cenário mais grave, o policial militar pode ser levado a uma paralisia ou a um bloqueio na sua capacidade de reagir, comprometendo, conseqüentemente, a segurança e o resultado da ocorrência.

Com fulcro no Caderno Doutrinário 1, que trata da intervenção policial, verbalização e uso da força, marque a alternativa CORRETA:

- A. () A primeira afirmação é falsa, e a segunda é verdadeira.
- B. () As duas afirmações são falsas.
- C. () A primeira afirmação é verdadeira, e a segunda é falsa.
- D. () As duas afirmações são verdadeiras.

17ª QUESTÃO - Considerando a metodologia de avaliação de riscos e suas etapas, citada no Caderno Doutrinário 1, que trata da intervenção policial, verbalização e uso de força, relacione a segunda coluna de acordo com a primeira:

- 1. Etapa 1 () Avaliação de possíveis resultados.
- 2. Etapa 2 () Análise das vulnerabilidades.

3. Etapa 3 () Identificação de direitos e garantias sob ameaça.
4. Etapa 4 () Classificação de risco.
5. Etapa 5 () Avaliação das ameaças.

Marque a alternativa que contém a sequência de respostas CORRETA, na ordem de cima para baixo:

- A. () 5, 4, 1, 3, 2.
- B. () 1, 3, 2, 5, 4.
- C. () 3, 2, 5, 4, 1.
- D. () 4, 5, 3, 1, 2.

18ª QUESTÃO - Considerando os estados de prontidão e suas respectivas características estabelecidos no Caderno Doutrinário 1, que trata da intervenção policial, verbalização e uso da força, relacione a segunda coluna de acordo com a primeira.

1. Estado de alerta () O policial militar estará preparado para empregar ações de respostas adequadas às situações de normalidade. É representado pela cor amarela.
2. Estado de atenção () É caracterizado pela distração em relação ao que está acontecendo ao redor, pelo pensamento disperso e pelo relaxamento do policial militar.
3. Estado de alarme () É chamado assim porque a mente entra em uma espécie de “apagão”, o que impossibilita ao policial militar dar respostas apropriadas ao nível da ameaça sob a qual estaria exposto.
4. Estado de pânico () Neste estado de prontidão, o risco é real e uma resposta do Policial Militar é necessária. É representado pela cor vermelha.

5. Estado relaxado () É representado pela cor laranja. Manter-se neste estado de prontidão diminui os riscos do policial militar ser surpreendido, propiciando a adoção de ações de resposta, conforme a situação exigir.

Marque a alternativa que contém sequência de respostas CORRETA, na ordem de cima para baixo:

- A. () 3, 2, 1, 5, 4.
B. () 4, 5, 2, 1, 3.
C. () 2, 5, 4, 3, 1.
D. () 1, 5, 4, 3, 2.

19ª QUESTÃO - No Caderno Doutrinário 1, que trata da intervenção policial, verbalização e uso de força, são apresentadas algumas circunstâncias especiais para o disparo da arma de fogo. Marque “V” nas afirmativas verdadeiras e “F” nas falsas:

- () Controle de distúrbios civis: a regra geral é não disparar a arma de fogo nesses tipos de intervenção.
() Disparos táticos: são realizados para obter uma vantagem tática, para dar mais segurança ao reposicionamento da equipe de policiais militares no terreno.
() Disparos contra animais: não poderá ocorrer.
() Disparos de dentro da viatura policial em movimento ou contra veículos em fuga: a regra é não atirar. Contudo, será admitido quando for necessário para advertir o motorista em fuga.
() Pessoas em fuga: a regra geral é não disparar a arma de fogo.
() Disparos com munições de menor potencial ofensivo: normalmente, é empregada em operações de manutenção da ordem pública e controle de distúrbios.

Marque a alternativa que contém sequência de respostas CORRETA, na ordem de cima para baixo:

- A. () V, V, F, F, V, V.
B. () V, V, V, V, V, F.
C. () V, V, F, F, V, F.
D. () F, F, V, F, F, V.

20ª QUESTÃO - A comunicação por gestos é um tipo de comunicação não verbal, executada por intermédio de sinais convencionados, sendo considerada uma técnica utilizada nos deslocamentos. Analise os itens abaixo e selecione àqueles que integram a relação dos gestos mais utilizados nas intervenções segundo o Caderno Doutrinário 2, que trata de tática policial, abordagem a pessoas e tratamento a vítimas:

- I. Aproximar.
- II. Congela.
- III. Devagar.
- IV. Ponto de saída.
- V. Cobertura.

Marque a alternativa CORRETA:

- A. () São alguns dos gestos mais utilizados nas intervenções aqueles listados nos itens II, III e IV.
- B. () São alguns dos gestos mais utilizados nas intervenções aqueles listados nos itens I, II e V.
- C. () São alguns dos gestos mais utilizados nas intervenções aqueles listados nos itens III, IV e V.
- D. () São alguns dos gestos mais utilizados nas intervenções aqueles listados nos itens I, II e III.

CONHECIMENTOS ESPECÍFICOS DA ESPECIALIDADE

21ª QUESTÃO - De acordo com a Resolução n. 3.854 de 26 de maio de 2006 (PMMG), que disciplina o emprego da informática e a utilização dos equipamentos e da infraestrutura de tecnologia da informação na PMMG, complete as lacunas do texto abaixo e, a seguir, marque a alternativa que contém a sequência de palavras CORRETA:

É vedada a utilização de equipamentos de informática particulares, salvo pré-autorização escrita do _____ da Unidade, assumindo o proprietário a responsabilidade por qualquer dano que venha ocorrer em seu equipamento.

- A. () Comandante.
- B. () Oficial de informática.
- C. () Técnico de ROTA.
- D. () Sub Comandante.

22ª QUESTÃO - De acordo com a Resolução n. 3.933, de 21 de junho de 2007, que disciplina o emprego e a utilização dos equipamentos, serviços e infraestrutura de telecomunicações na PMMG, é CORRETO afirmar que:

O conjunto de equipamentos ou aparelhos, acessórios, dispositivos e demais meios necessários para receber e retransmitir radiofrequência, em um nível de sinal radioelétrico mais alto, de modo a aumentar o alcance das comunicações, denomina-se:

- A. () Estação repetidora.
- B. () Central Privada de Comutação Telefônica.
- C. () Aparelho de fac-símile.
- D. () Controladora.

23ª QUESTÃO - De acordo com a Resolução n. 3.933, de 21 de junho de 2007, que disciplina o emprego e a utilização dos equipamentos, serviços e infraestrutura de telecomunicações na PMMG, é CORRETO afirmar que:

A canalização de frequências deverá obedecer as licenças emitidas e homologadas pela:

- A. () Embratel.
- B. () ANEEL.
- C. () Prefeitura Municipal.
- D. () ANATEL.

24ª QUESTÃO - De acordo com a Resolução n. 3.933, de 21 de junho de 2007 que disciplina o emprego e a utilização dos equipamentos, serviços e infraestrutura de telecomunicações na PMMG, é CORRETO afirmar que:

Para a descarga ou manutenção de motomecanização, independentemente da duração, o transceptor deverá, obrigatoriamente:

- A. () Ser desprogramado.
- B. () Ser transferido para outra Unidade.
- C. () Continuar devidamente instalado na viatura.
- D. () Ser retirado da viatura.

25ª QUESTÃO - Os sintetizadores de frequência são fundamentais na construção de equipamentos que trabalham com sinais de radiofrequência como televisores, receptores de rádio AM e FM, telefones sem fio, telefones celulares, etc. A alternativa que corresponde a definição CORRETA de um sintetizador de frequência é:

- A. () Circuitos usados para a geração de sinais de frequência estável, precisa, fixa e com baixo conteúdo de espúrios.
- B. () Circuito que vai suprimir na saída, além da portadora, também o sinal modulante.
- C. () Circuitos usados para a geração de sinais de frequência estável, precisa, ajustável e com baixo conteúdo de espúrios.
- D. () Divisor de frequência, projetado para operar somente em baixas frequências.

26ª QUESTÃO - As fibras ópticas, quanto ao modo de propagação, podem ser monomodo ou multimodo. Assim sendo, assinale a alternativa CORRETA:

- A. () Nas fibras de monomodo a radiação ao percorrer a fibra, sofre reflexões em seu interior, fazendo com que algumas ondas se atrasem em relação àquelas que viajam em linha reta. Nas fibras multimodo, a radiação percorre a fibra praticamente sem sofrer reflexões.
- B. () Nas fibras de monomodo a radiação percorre a fibra praticamente sem sofrer reflexões. Nas fibras multimodo, a radiação, ao percorrer a fibra, sofre reflexões em seu interior, fazendo com que algumas ondas se atrasem em relação àquelas que viajam em linha reta.
- C. () Tanto nas fibras de monomodo e multimodo a radiação percorre a fibra praticamente sem sofrer reflexões.
- D. () Tanto nas fibras de monomodo e multimodo a radiação, ao percorrer a fibra, sofre reflexões em seu interior, fazendo com que algumas ondas se atrasem em relação àquelas que viajam em linha reta.

27ª QUESTÃO - Considere a assertiva a seguir e assinale a alternativa CORRETA:

Em relação a propagação de ondas eletromagnéticas, percebe-se a ocorrência de fenômenos de forma semelhante ao que ocorre nas ondas de luz, descontadas as diferenças de comprimento de onda. O fenômeno da refração de uma onda eletromagnética ocorre na passagem da Onda Eletromagnética:

- A. () Pela região limítrofe entre dois meios, com constantes dielétricas diversas e em um ângulo coincidente com a normal.
- B. () Pela região limítrofe entre dois meios, com constantes dielétricas iguais e independentes do ângulo.
- C. () Pela região limítrofe entre dois meios, com constantes dielétricas diversas e em um ângulo diferente da normal.
- D. () Pela região limítrofe entre dois meios, independente das constantes dielétricas dos meios ou do ângulo de incidência da onda eletromagnética.

28ª QUESTÃO - Dois tipos de modulação de um sinal de Radiofrequência (RF) largamente usados são: modulação em amplitude (AM) e modulação em frequência (FM). Com base nestes dois tipos de modulação, assinale a alternativa CORRETA:

- A. () A modulação AM sem portadora é usada com a finalidade de se melhorar a eficiência da transmissão. A modulação FM é usada quando se necessita de elevada relação sinal-ruído.
- B. () A modulação AM sem portadora é usada quando se necessita de elevada relação sinal-ruído. A modulação FM é usada com a finalidade de se melhorar a eficiência da transmissão.
- C. () A modulação AM sem portadora e a modulação FM geram um grande número de pares de faixas laterais.
- D. () A modulação AM sem portadora e a modulação FM são idênticas na forma de modulação.

29ª QUESTÃO - Assinale a alternativa CORRETA que corresponde ao conceito de *Handoff* em telefonia celular:

- A. () O processo pelo qual o enlace de radiofrequência do telefone celular é redirecionado para uma Estação Radiobase (ERB) mais próxima.
- B. () Um tom de áudio utilizado para verificar a continuidade do enlace.
- C. () Mecanismo que permite a um telefone celular operar na área de cobertura de um outro sistema celular, controlado por uma CCC (Central de Controle Celular) diferente daquela que normalmente opera.
- D. () A interferência causada por sinais presentes em uma faixa de frequência adjacente a faixa do sinal desejado.

30ª QUESTÃO - Alguns resistores variáveis são conhecidos como potenciômetros. Quanto à variação de resistência, os potenciômetros de película de carbono podem ser:

- A. () Todos são lineares.
- B. () Todos são logarítmicos.
- C. () Lineares ou logarítmicos dependendo da aplicação de valor específico de tensão aos terminais do potenciômetro.
- D. () Lineares ou logarítmicos.

31ª QUESTÃO - Complete as lacunas do texto abaixo e, a seguir, marque a alternativa que contém a sequência de palavras CORRETA:

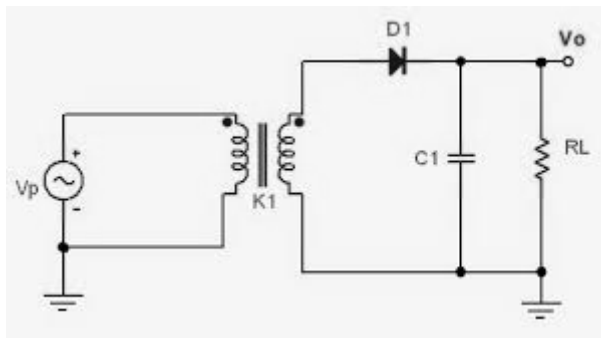
Quando se aplica tensão contínua sobre um capacitor, descarregado, circula uma corrente de valor _____, para carregá-lo. Portanto, no instante inicial, a tensão sobre o capacitor é nula e a corrente é _____, atuando o capacitor como se fosse um _____.

- A. () Elevado, máxima, circuito aberto.
- B. () Mínimo, mínima, circuito aberto.
- C. () Mínimo, máxima, curto-circuito.
- D. () Elevado, máxima, curto-circuito.

32ª QUESTÃO - De acordo com o sentido do enrolamento, o transformador pode defasar a tensão de saída em relação à tensão de entrada. Se o sentido do enrolamento primário coincidir com o enrolamento secundário, é CORRETO afirmar que teremos:

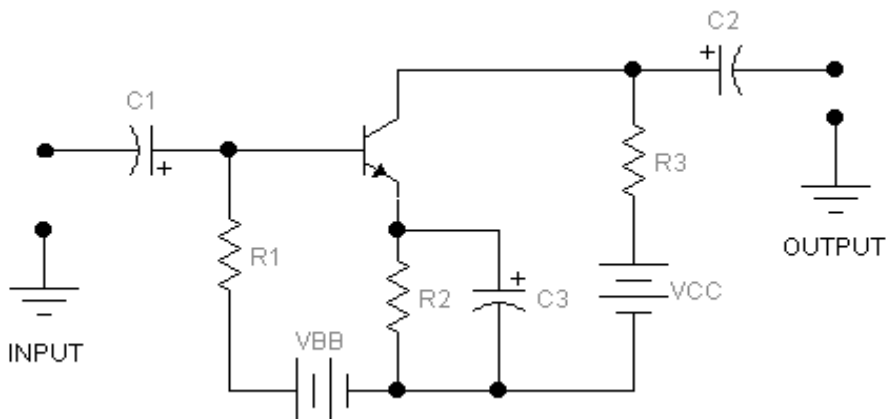
- A. () As tensões de entrada e saída defasadas de 180° .
- B. () As tensões de entrada e saída defasadas de 90° .
- C. () As tensões de entrada e saída em fase.
- D. () As tensões de entrada e saída defasadas de 45° .

33ª QUESTÃO - O retificador representado na figura abaixo, utiliza o filtro com capacitor. Considere componentes ideais e os valores de $C1$ igual a $470\mu F$ e R_L igual a $1k\Omega$. Quando o circuito é ligado pela primeira vez o capacitor está descarregado e leva algum tempo para carregar. Sabendo que um semiciclo positivo possui 180° , após essa carga inicial do capacitor, é CORRETO afirmar que:



- A. () O diodo conduz por todo o semiciclo positivo, ou seja, por 180° .
- B. () O diodo conduz por apenas alguns graus, próximo do valor de pico, durante cada semiciclo positivo e fica cortado durante o resto do ciclo.
- C. () O diodo só conduzirá até a primeira carga do capacitor. Após isto, o capacitor carregado impede a circulação de corrente e o diodo permanecerá cortado.
- D. () O diodo conduzirá por todo ciclo, ou seja, por 360° .

34ª QUESTÃO - O circuito abaixo representa um amplificador com transistor, sendo “input” a entrada do sinal a amplificar e “output” a saída do sinal amplificado. Como indicado na figura o sinal amplificado é um sinal corrente alternada (ca). É CORRETO afirmar que o capacitor C3 representado na figura atua como:



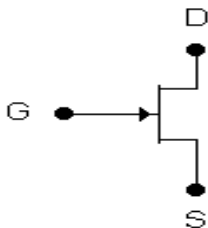
- A. () Um capacitor de desvio (bypass). Quando a frequência é suficientemente alta, o capacitor age como um circuito aberto para corrente alternada.
- B. () Um capacitor de desvio (bypass). Quando a frequência é suficientemente alta, o capacitor age como um curto-circuito para corrente alternada.
- C. () Um capacitor de acoplamento pois transmite a tensão corrente alternada de um ponto para outro.
- D. () Pode atuar como um capacitor de bypass ou de acoplamento dependendo da frequência do sinal aplicado na entrada deste circuito.

35ª QUESTÃO - Existem três configurações básicas de amplificadores utilizando transistores de junção bipolares. São os amplificadores em emissor comum (EC), base comum (BC) e coletor comum (CC). Complete as lacunas do texto abaixo e, a seguir, marque a alternativa que contém a sequência de palavras CORRETA:

A impedância de entrada de um amplificador BC é tão _____, que ela sobrecarrega quase todas as fontes de sinais. Um amplificador BC discreto não é muito usado em _____ frequências. Ele é usado principalmente em aplicações de _____ frequências.

- A. () Baixa, altas, baixas.
- B. () Alta, baixas, altas.
- C. () Baixa, baixas, altas.
- D. () Alta, altas, baixas.

36ª QUESTÃO - O transistor de efeito de campo de junção é abreviado como JFET. A figura abaixo representa um tipo de JFET. Assinale a alternativa que corresponde ao JFET representado pela figura:



- A. () JFET canal p.
- B. () JFET canal npn.
- C. () JFET canal pnp.
- D. () JFET canal n.

37ª QUESTÃO - Um acoplador óptico é uma combinação de um diodo emissor de luz (LED) e um fototransistor. Um sinal de entrada é convertido no LED em variações de luz que são detectadas por um fototransistor. Dentre as afirmativas abaixo, acerca do acoplador, marque a alternativa INCORRETA:

- A. () Existe uma resistência de isolamento muito alta entre a entrada e a saída.
- B. () O ponto comum do circuito de entrada é o mesmo do ponto comum do circuito de saída.

- C. () O ponto comum do circuito de entrada é diferente do ponto comum do circuito de saída.
- D. () Não existe um ponto de contato elétrico entre os dois circuitos.

38ª QUESTÃO - Baseando-se no modelo de referência TCP/IP, relacione a segunda coluna de acordo com a primeira e marque a alternativa que contém a sequência de resposta CORRETA, de cima para baixo:

- | | | |
|--------------------------|-----|--|
| 1. camada de enlace. | () | permitir a conversação entre origem e destino. |
| 2. camada internet. | () | interface entre os <i>hosts</i> e os enlaces de transmissão. |
| 3. camada de transporte. | () | permitir que os <i>hosts</i> injetem pacotes em qualquer rede. |
| 4. camada de aplicação. | () | contém os protocolos de nível mais alto. |
- A. () 2, 1, 3, 4.
B. () 4, 1, 2, 3.
C. () 3, 1, 2, 4.
D. () 3, 4, 2, 1.

39ª QUESTÃO - Baseando-se nos protocolos de nível mais alto, do modelo TCP/IP, relacione a segunda coluna de acordo com a primeira e marque a alternativa que contém a sequência de resposta CORRETA, de cima para baixo:

- | | | |
|-----------|-----|---|
| 1. TELNET | () | protocolo de terminal virtual |
| 2. FTP | () | protocolo de transferência de arquivos |
| 3. SMTP | () | protocolo para entrega de mídia em tempo real |
| 4. RTP | () | protocolo de correio eletrônico |
- A. () 1, 2, 4, 3.
B. () 2, 3, 1, 4.
C. () 3, 4, 2, 1.
D. () 4, 1, 3, 2.

40ª QUESTÃO - Geradores elétricos são dispositivos que mantêm entre seus terminais uma diferença de potencial obtida a partir de uma

conversão de outro tipo de energia em energia elétrica. Assinale a alternativa CORRETA.

O gerador ideal é aquele que fornece:

- A. () Tensão constante, qualquer que seja a corrente exigida pela carga.
- B. () Tensão constante até atingir a corrente de curto-circuito.
- C. () Tensão variável, conforme a corrente exigida pela carga.
- D. () Tensão variável até atingir a corrente de curto-circuito.

TEMA PARA PRODUÇÃO DA REDAÇÃO

Diferentemente do que alguns jornais, revistas ou veículos de comunicação em geral têm divulgado, a idade de responsabilidade penal no Brasil não se encontra em desequilíbrio se comparada à maioria dos países do mundo.

De uma lista de 54 países analisados, a maioria deles adota a idade de responsabilidade penal absoluta aos 18 anos de idade, como é o caso brasileiro.

Essa fixação majoritária decorre das recomendações internacionais que sugerem a existência de um sistema de justiça especializado para julgar, processar e responsabilizar autores de delitos abaixo dos 18 anos.

Até junho de 2011, o Cadastro Nacional de Adolescentes em Conflito com a Lei (CNACL), do Conselho Nacional de Justiça, registrou ocorrências de mais de 90 mil adolescentes. Desses, cerca de 30 mil cumprem medidas socioeducativas. O número, embora seja considerável, corresponde a 0,5% da população jovem do Brasil, que conta com 21 milhões de meninos e meninas entre 12 e 18 anos.

FONTE:

<http://noticias.uol.com.br/cotidiano/ultimas-noticias/2015/03/31/veja-cinco-motivos-a-favor-e-cinco-contra-a-reducao-da-maioridade-penal.htm> (Adaptado).

Considerando que o trecho acima tem apenas caráter motivador, redija um texto dissertativo a respeito do seguinte tema:

A REDUÇÃO DA MAIORIDADE PENAL NO BRASIL: PRÓS E CONTRAS.

RASCUNHO

RASCUNHO

corte aqui

RASCUNHO - GABARITO

1	2	3	4	5	6	7	8	9	10	11	12	13	14	15	16	17	18	19	20
21	22	23	24	25	26	27	28	29	30	31	32	33	34	35	36	37	38	39	40